

---

# Změna snížené sazby DPH z 5% na 9% v SEPTIM 3.1

Na základě schváleného balíčku reformních opatření se od 1.1.2008 mění snížená sazba DPH z 5% na 9%. Z tohoto důvodu je třeba upravit i pokladní systém Septim, tak aby umožnil evidenci DPH podle této nové sazby.

## Stručné shrnutí

Při aplikaci úpravy dojde k přidání nové sazby (9%) do tabulky DPH. Tato nová sazba se nastaví jako výchozí u skladových položek, které měly doposud sazbu 5%. Dále se změní DPH na 9% u receptur prodávaných v 5% sazbě. Při vlastní instalaci úpravy je možné zvolit, zda změna DPH na výstupu ovlivní prodejní cenu nebo ji neovlivní a vzniklý rozdíl půjde plně k tíži provozovatele.

## Stručný postup aplikace úpravy

### Instalace

Pro změnu sazby jsme pro Vás připravili aplikace které provedou většinu potřebných změn v systému Septim. Tyto aplikace si nainstalujete jednoduchým instalačním programem.

1. Z adresy <http://www.septim.cz> ze sekce Servis a podpora/download si stáhněte soubor s názvem Setup\_Septim3.1\_DPH5-9.exe a soubor Dokumentace ke změně DPH pro Septim 3.1. Před stahováním souboru Setup\_Septim3.1\_DPH5-9.exe budete vyzváni k zadání Vašich identifikačních údajů. Tyto údaje budou využity pro Vaše informování o případných novinkách týkající se změny sazby DPH.
2. Důkladně si dokumentaci prostudujte
3. Spusťte Setup\_DPH5\_9.exe a nainstalujte aplikace potřebné pro změnu sazby DPH. Podrobně viz Kapitola 1.4

### První krok

V prvním kroku přechodu na novou sazbu DPH se Vám v Septimovi přidá nová kategorie DPH a provedou se změny aplikace potřebné pro bezproblémový přechod na přelomu roku. Po dokončení tohoto kroku můžete začít nastavovat ceny pro nové období. Doporučujeme tento krok provést co nejdříve, neboť po jeho úspěšném absolvování se můžete připravit na změny DPH a také si ověříte, že se Vám podařilo nainstalovat aplikace potřebné pro změny DPH.

1. Ukončete všechny aplikace, které jakkoliv komunikují s databází (kasy, manažery, tiskové a jiné servery a služby)
2. Zazálohujte databázi. Podrobněji viz Kapitola 1.5
3. Zkontrolujte definici ceníků a případně je upravte. Podrobně viz Kapitola 1.6
4. Spusťte skript pro provedení fáze I. Podrobně viz Kapitola 1.7
5. Zazálohujte databázi. Podrobněji viz Kapitola 1.5
6. Zkontrolujte nastavení tiskových sestav a případně je upravte. Podrobně viz Kapitola 1.8
7. Zkontrolujte nastavení cen receptur v ceníku platném po 1.1.2008 00:00

### Druhý krok

V druhém kroku se přechod na novou sazbu DPH dokončí. Mimo jiné se u skladových položek které používali sazbu 5% změní defaultní sazba na 9%. Tento krok doporučujeme provést před zahájením markování v nové sazbě DPH. Po dokončení druhého kroku bude stále moci zakládat např. položky dodacích listů se sazbou DPH 5%.

1. Zazálohujte databázi.
2. Spusťte skript pro dokončení přechodu na novou sazbu DPH. Podrobně viz Kapitola 1.9
3. Zazálohujte databázi.
4. Zkontrolujte nastavení tiskových sestav a případně je upravte. Podrobně viz Kapitola 1.8
5. Zkontrolujte funkčnost celého systému. Podrobně viz Kapitola 1.10

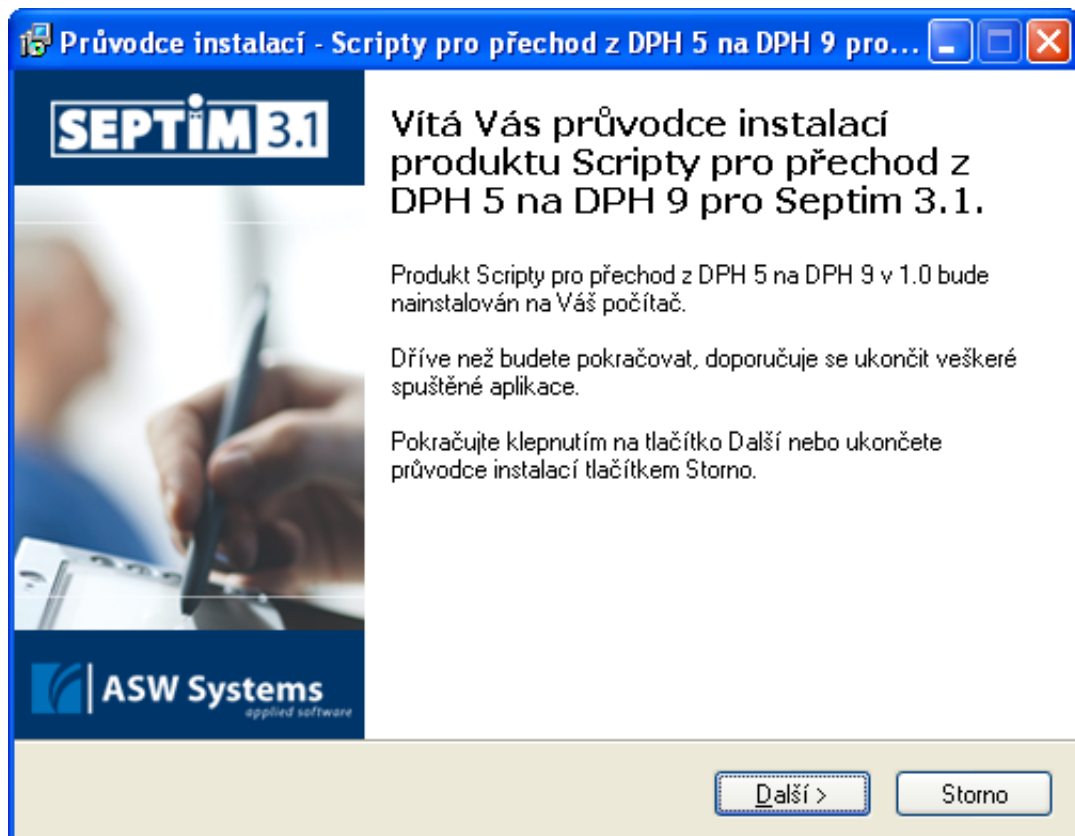
## Časová doporučení

- Instalaci dle bodu 1.2.1 proveďte kdykoliv v roce 2007, nejlépe ihned.
- První krok dle bodu 1.2.2 proveďte před koncem roku 2007. Doporučujeme je sloučit s bodem 1.2.1.
- Druhý krok dle bodu 1.2.3 proveďte nejlépe před zahájením markování v roce 2008.
- Důležitým krokem je stanovení okamžiku, kdy se začne markovat s novou sazbou DPH 9%. Dle legislativy by tento okamžik měl nastat přesně v 1.1.2008 v 00:00. Nastavením systému je možné tento okamžik posunout na pozdější dobu (například k účetní půlnoci). Nastavení se provádí změnou platnosti ceníků. Vzhledem k tomu, že ve snížené sazbě DPH se v restauracích příliš neprodává a ostatní typy provozů jako například fitness a jídelny jsou většinou zavřené, nezpůsobí změna snížené sazby přesně o půlnoci komplikace.

## Instalace Setup\_DPH5\_9.exe

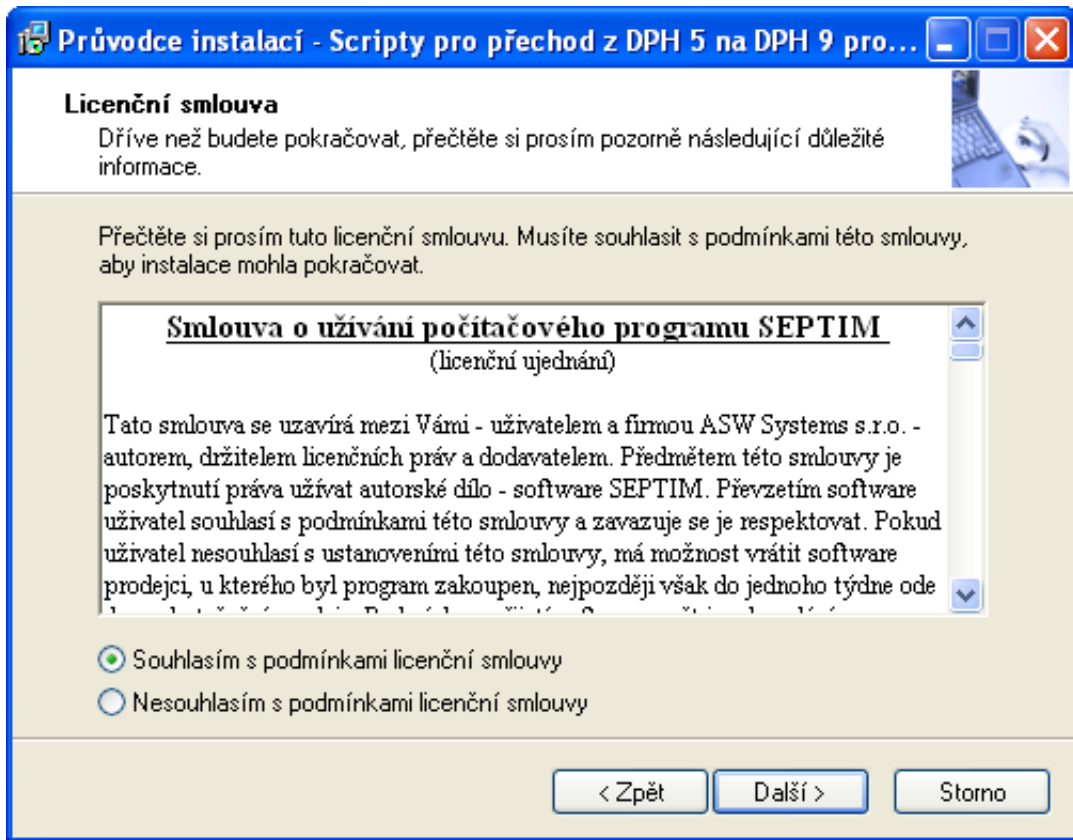
Spusťte soubor Setup\_DPH5\_9.exe. Instalace tohoto souboru Vám připraví potřebné náležitosti pro pozdější vlastní provedení změny sazby DPH.

**Figure 1. Setup\_1.krok**



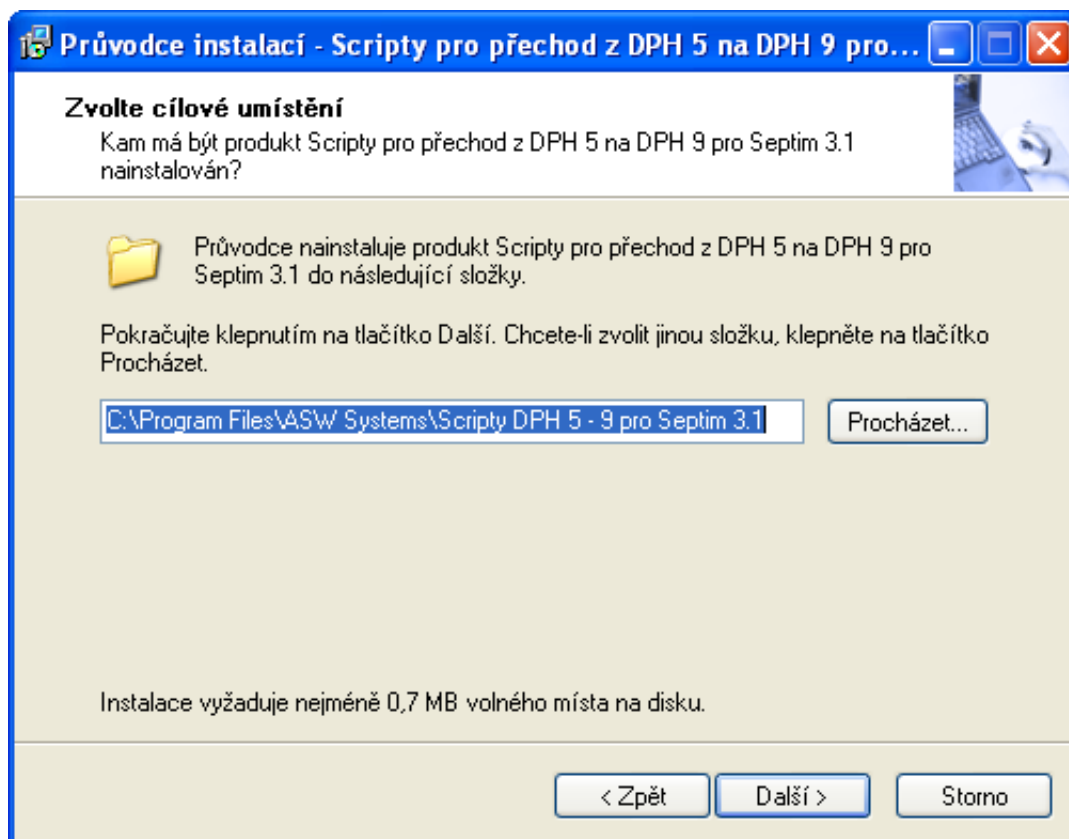
Pokračujte stiskem tlačítka Další >.

**Figure 2. Setup\_2.krok**



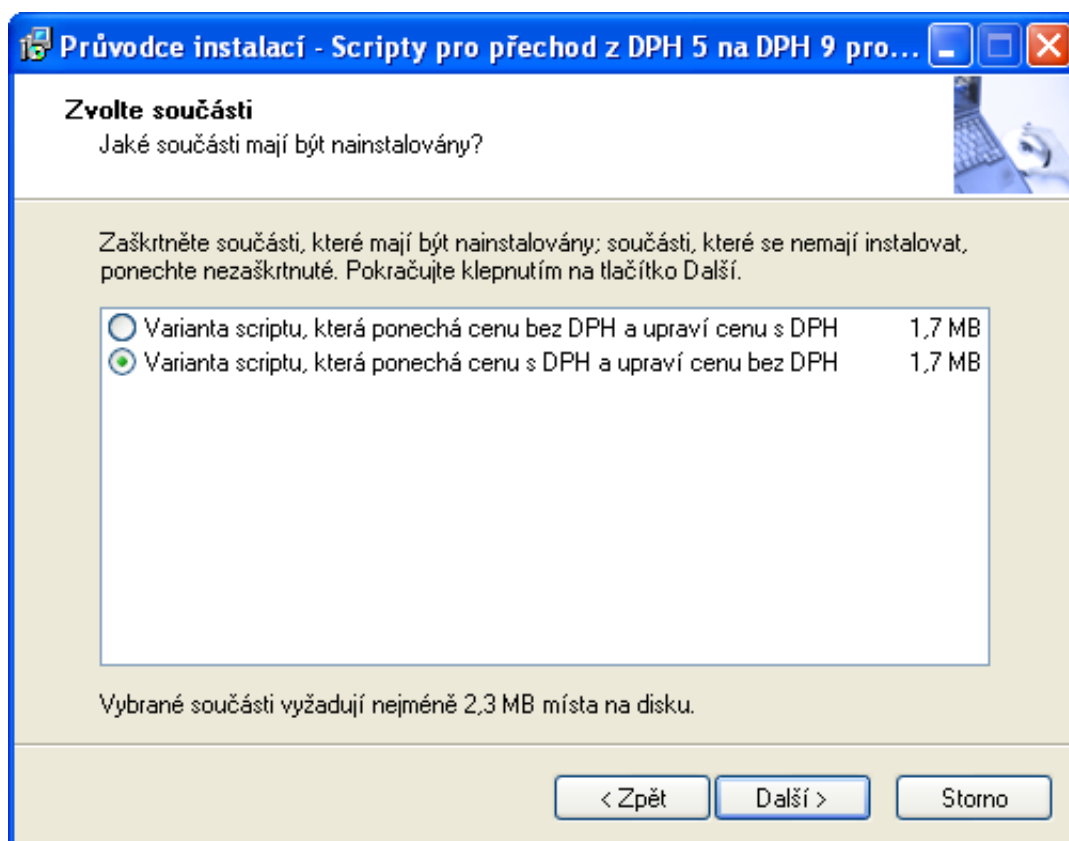
Zaškrtněte volbu Souhlasím s podmínkami licenční smlouvy a pokračujte stiskem tlačítka Další >.

Figure 3. Setup\_3.krok



Zvolte umístění pro instalovaný produkt a pokračujte stiskem tlačítka Další >. Doporučujeme ponechat předdefinovanou cestu.

Figure 4. Setup\_4.krok



Zvolte si jednu ze dvou variant skriptu, podle toho jak si přejete nastavit ceny u receptur a pokračujte stiskem tlačítka Další >.

## Note

Nejčastěji používaná bude pravděpodobně varianta skriptu, která ponechá jako prodejní cenu s DPH a podle nové sazby upraví cenu bez DPH a výši DPH. Zaokrouhlení při přepočtu cen receptur bude probíhat podle stávajícího nastavení.

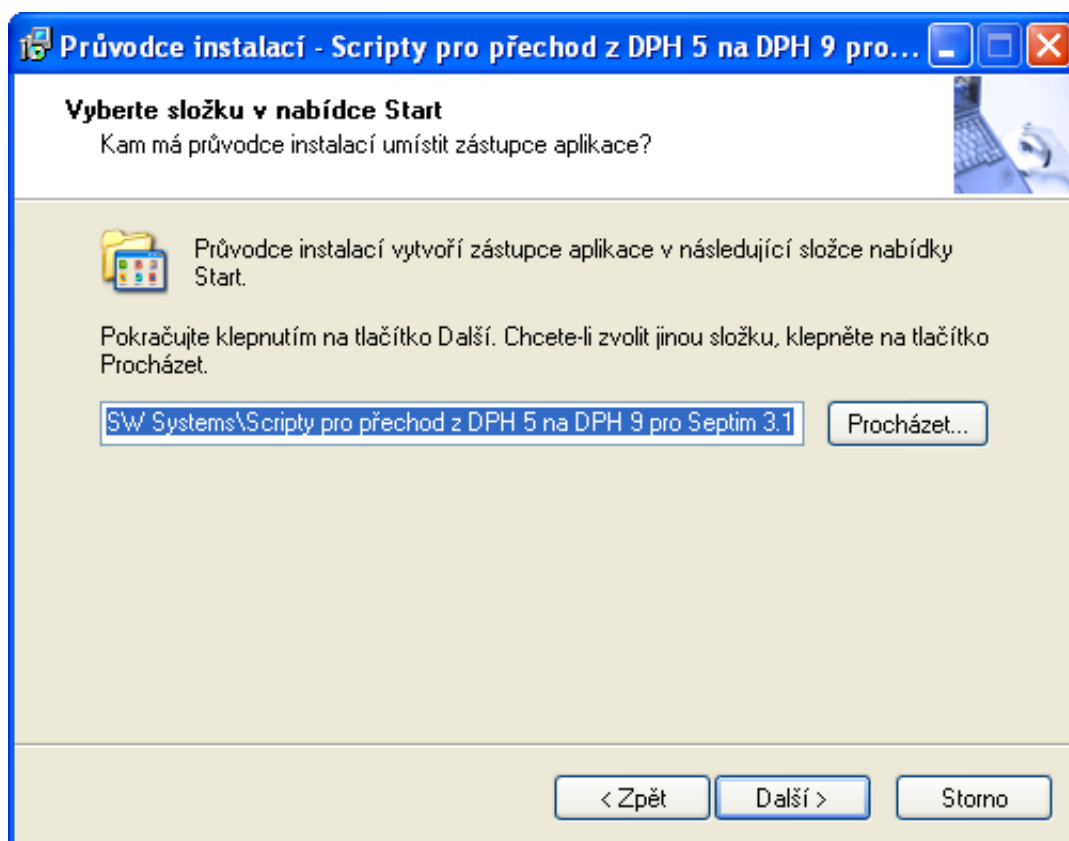
### Example 1. Příklad pro variantu skriptu, která ponechá cenu s DPH a upraví cenu bez DPH

V roce 2007 po dobu platností snížené sazby DPH ve výši 5% je cena receptury včetně DPH 5% 109 Kč, Cena bez DPH 5% je 103,81 Kč a DPH 5% je 5,19 Kč. Po aplikaci skriptu pro novou výši DPH 9% bude cena receptury včetně DPH 9% také 109 Kč, Cena bez DPH 9% bude však 100 Kč a DPH 9% bude 9 Kč.

### Example 2. Příklad pro variantu skriptu, která ponechá cenu bez DPH a upraví cenu s DPH

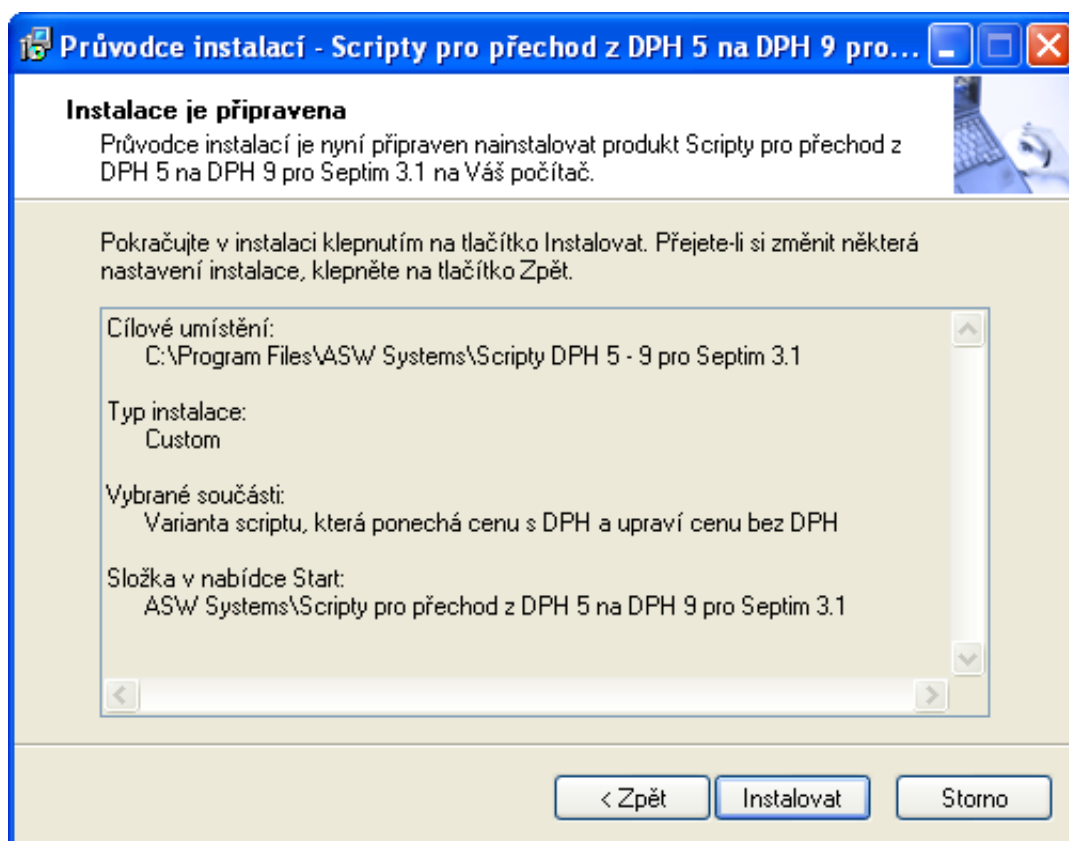
V roce 2007 po dobu platností snížené sazby DPH ve výši 5% je cena receptury včetně DPH 5% 13,65 Kč, Cena bez DPH 5% je 13 Kč a DPH 5% 0,65 Kč. Po aplikaci skriptu pro novou výši DPH 9% bude cena receptury včetně DPH 9% 14,17 Kč, Cena bez DPH 9% 13 Kč a DPH 9% 1,17 Kč.

Figure 5. Setup\_5.krok



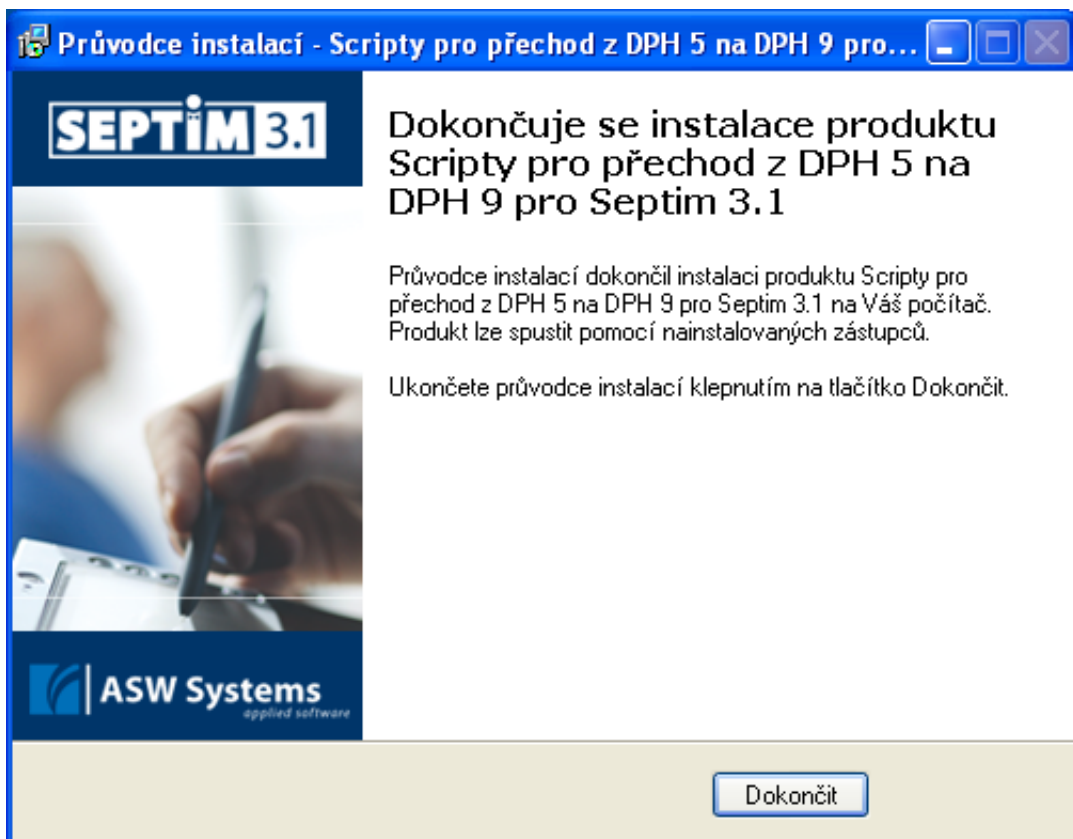
Zvolte složku pro instalaci zástupců a pokračujte stiskem tlačítka Další >. Doporučujeme ponechat předdefinovanou složku.

Figure 6. Setup\_6.krok



Zkontrolujte zvolené parametry instalace a pokračujte stiskem tlačítka Instalovat.

Figure 7. Setup\_7.krok



Pro dokončení instalace stiskněte tlačítko Dokončit.

### Note

Instalací souboru Setup\_DPH5\_9.exe ještě nedošlo k žádné modifikaci nastavení systému Septim. Jde pouze o přípravu na změnu DPH. Pokud jste nezměnili doporučené umístění, tak se do adresáře "c:\Program Files\ASW Systems\scripty DPH 5 - 9 pro Septim 3.1\.." nakopírovali soubory potřebné pro realizaci změny DPH.

## Záloha databáze

Databázi zálohujte standardním postupem a záložní databázový soubor vhodně přejmenujte a zkopírujte do Vámi zvoleného adresáře. Pro vlastní instalaci není tento soubor potřeba, byl by použit až v případě vzniklých problémů.

## Ceník receptur

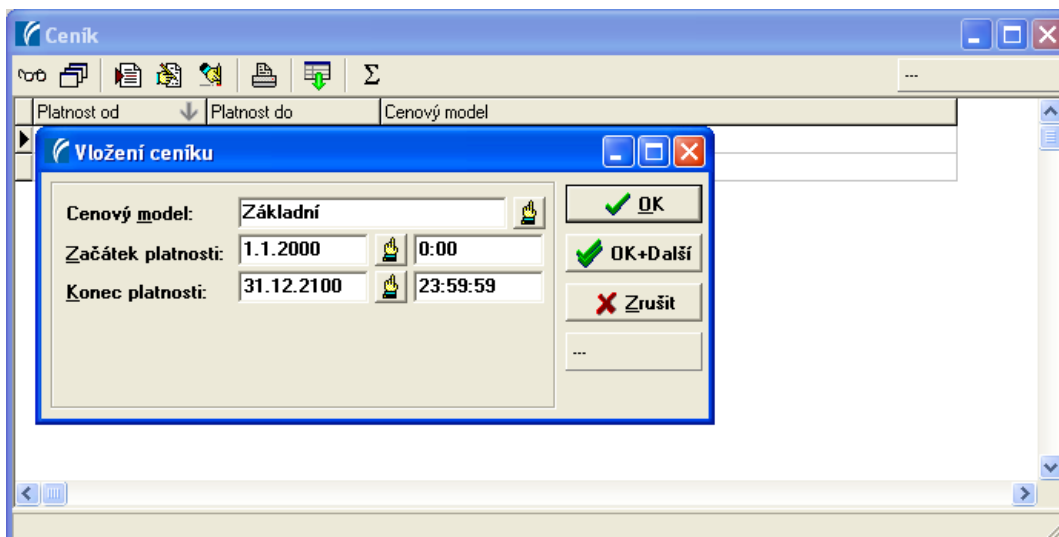
Pro správnou funkci celé úpravy je třeba zkontrolovat aktuální definici ceníků v aplikaci Manažer. Naleznete je v menu +Volby → Základní parametry → Ceníky Mohou nastat tyto varianty:

1. Ceník neexistuje.
2. Ceník existuje, ale není platný o půlnoci 31.12.2007
3. Ceník existuje a je platný i o půlnoci 31.12.2007
4. Ceník existuje a končí 31.12.2007 23:59:59

## Ceník neexistuje

V případě, že ceník neexistuje, je třeba jej založit. V menu+Volby → Základní parametry → Ceníky stisknete ikonu Vložit. Zobrazí se následující dialog:

Figure 8. Vložení ceníku



Založte cenový model s libovolným názvem a nastavte začátek platnosti na 1.1.2000 a konec platnosti například na 31.12.2100.

## Ceník neplatí o půlnoci 31.12.2007

Je zapotřebí vytvořit ceník, který bude platný přes půlnoc 31.12.2007, buď jako prodloužení posledního platného ceníku, nebo založením nového.

## Ceník existuje a je platný v období zahrnující zlom roku.

Pokud platí tato varianta, tak je vše v pořádku a není třeba v této fázi nic měnit. Konverzní program automaticky vytvoří kopii cenového modelu platného přes půlnoc 31.12.2007 (ale už s novou sazbou DPH) a rozdělí ceník na dvě části - do půlnoci a po půlnoci.

## Ceník existuje a končí 31.12.2007 23:59:59

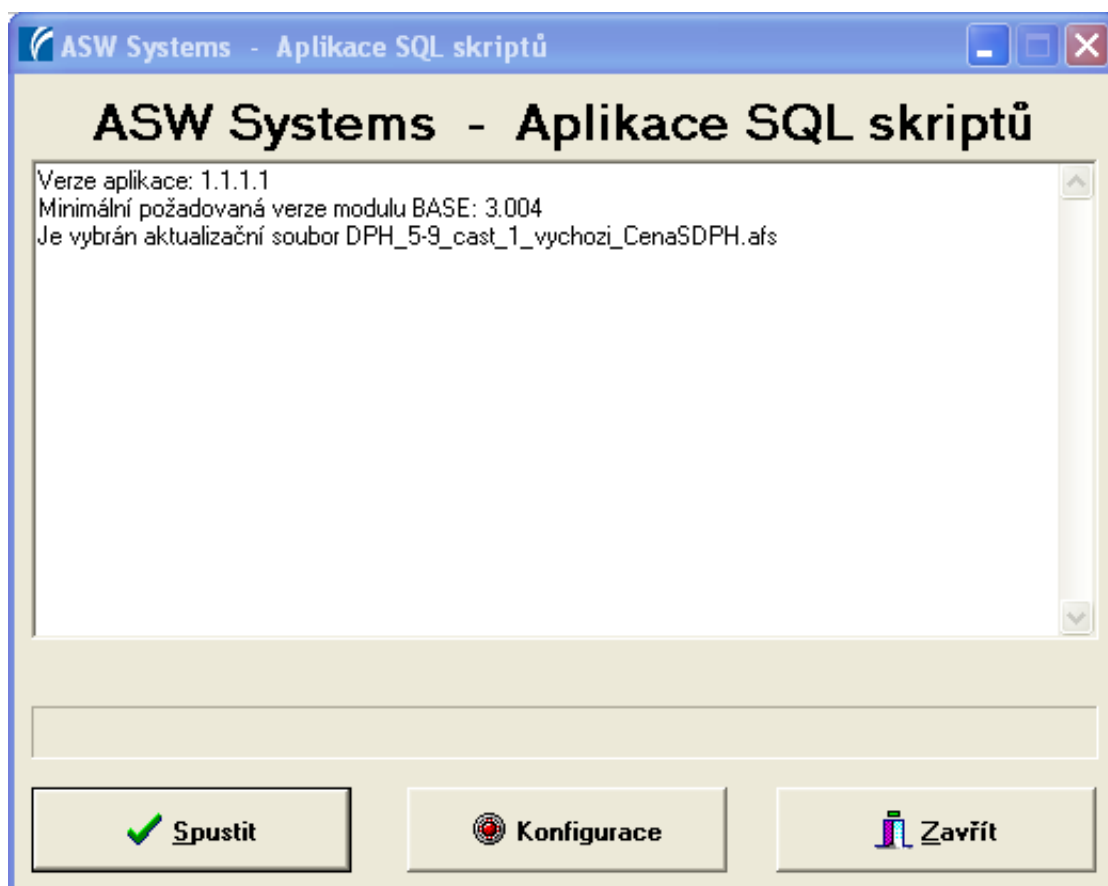
Doporučujeme prodloužit platnost ceníku. Pokud platnost ceníku neprodloužíte, bude možné od 1.1.2008 markovat receptury pouze za základní ceny receptur, nebo si budete muset nové ceny pro rok 2008 vytvořit sami.

## Spuštění skriptu pro provedení fáze I

Za předpokladu, že jste nezměnili doporučené umístění pro zástupce v nabídce Start, je nejjednodušší postup aplikace skriptu tento:

V nabídce START zvolte+START → PROGRAMY → ASW System → skripty pro přechod z DPH 5 na DPH 9 pro Septim 3.1 → První fáze přechodu z DPH 5 na DPH 9 - před koncem roku 2007. Zobrazí se následující okno:

Figure 9. Aplikace skriptu pro fázi I



Pro spuštění skriptu je důležitá informace o parametrech připojení k databázi (connection string). Program Aplikace SQL skriptů se pokusí connection string nastavit samostatně na základě informací v souboru MANAZER.INI. Pokud bude soubor MANAZER.INI umístěn jinde než v adresáři "C:\Program Files\ASW Systems\Septim 3.1\Exe\", informace nebude možné automaticky zjistit a je nutné je ručně zadat.

Pokud je connection string správně zadán, stiskněte tlačítko Spustit a zadejte uživatelské jméno a heslo.

### Note

Je nutné zvolit uživatele s příslušným oprávněním na aplikaci skriptů. Ve standardní konfiguraci je to například uživatel "asw".

### Note

Uživatelům, kteří zvládají spouštění více databází současně, doporučujeme aplikaci skriptu vyzkoušet nejprve na kopii databáze.

### Warning

Po dobu aplikace skriptů NEMARKUJTE a ani neprovádějte žádné jiné operace.

Po provedení skriptu se do systému Septim 3.1 zavede nová sazba DPH 9%. Stávající snížená sazba DPH ve výši 5% zůstane zachována. Dále dojde k založení nového cenového modelu "**Nové 9% DPH od začátku roku 2008**" a k rozdělení obecného ceníku. Tento ceník se rozdělí na 2 části - původní ceník je upraven tak, že platí pouze do konce 2007 a nově založený ceník je od začátku roku 2008 do konce původního období a je napojen na nově založený cenový model.

Ceník receptur je upraven tak, že původní ceny jsou zkopírovány do záznamů ceníku navázaných na nový cenový model určený pro 9% DPH s platností do začátku roku 2008. Základní cena receptur je zkopírována do základní ceny stávajícího cenového modelu. Základní cena receptury je nastavena na 9% DPH. Ceny v nové 9% DPH jsou přepočítány. Tím je zajištěno, že přepočet uzavřených účtů neupraví DPH u položek namarkovaných ještě s 5% DPH, protože v ceníku pro ně bude vyhledána stará cena a rovněž bude možné bez přerušení markovat i přes přelom roků s automatickou změnou DPH.

## Note

Výjimkou je situace, kdy původní ceník končí 31.12.2007 ve 23:59:59 - tehdy nový ceník nevzniká a další napojení si musí vyřešit uživatel sám. V případě, že neexistuje žádný ceník, který by platil minimálně do konce roku 2007, nelze skript aplikovat. Problematika ceníků je popsána v kapitole 1.6.

## Možné komplikace při spouštění skriptu

Při provádění skriptu se může vyskytnout několik chyb. Jak s nimi naložit je popsáno v této kapitole.

### **Chyba - nebyl nalezen ceník, který by zahrnoval přelom roku 2007/2008 nebo končil 31.12.2007.23:59:59.999 - ceny nebudou upraveny !!!!**

Práce s ceníkem je podrobně popsána v kapitole 1.5. V případě této chyby můžete buď změnit konfiguraci ceníku a skript spustit ještě jednou, nebo vytvořit ceník a cenový model platný od 1.1.2008 ručně.

### **Chyba - Byl nalezen cenový model s kolidujícím názvem "Nové 9% DPH od začátku roku 2008" nebo zkratkou "NEW9%" !!!! Nespouštíte skript opakovaně ?**

Došlo ke kolizi jména existujícího cenového modelu s nově vytvářeným. Pokud jste skript omylem spustili opakovaně, tak se nic neděje. Jinak je nutné přejmenovat inkriminovaný cenový model a skript spustit znovu.

## Ostatní chyby

### Warning

V případě výskytu jakékoliv chyby je bezpodmínečně nutné toto ohlásit na HelpLine ASW. Databáze s nedokončeným nebo chybně provedeným přechodem DPH sice může zdánlivě fungovat, ale její oprava může být krajně obtížná a nákladná. Jediný správný postup je vrácení databáze ze zálohy a vyřešení problému použitím jiného skriptu, který poskytne HelpLine s ohledem na specifiky Vaší instalace.

## Kontrola tisků a tiskových sestav

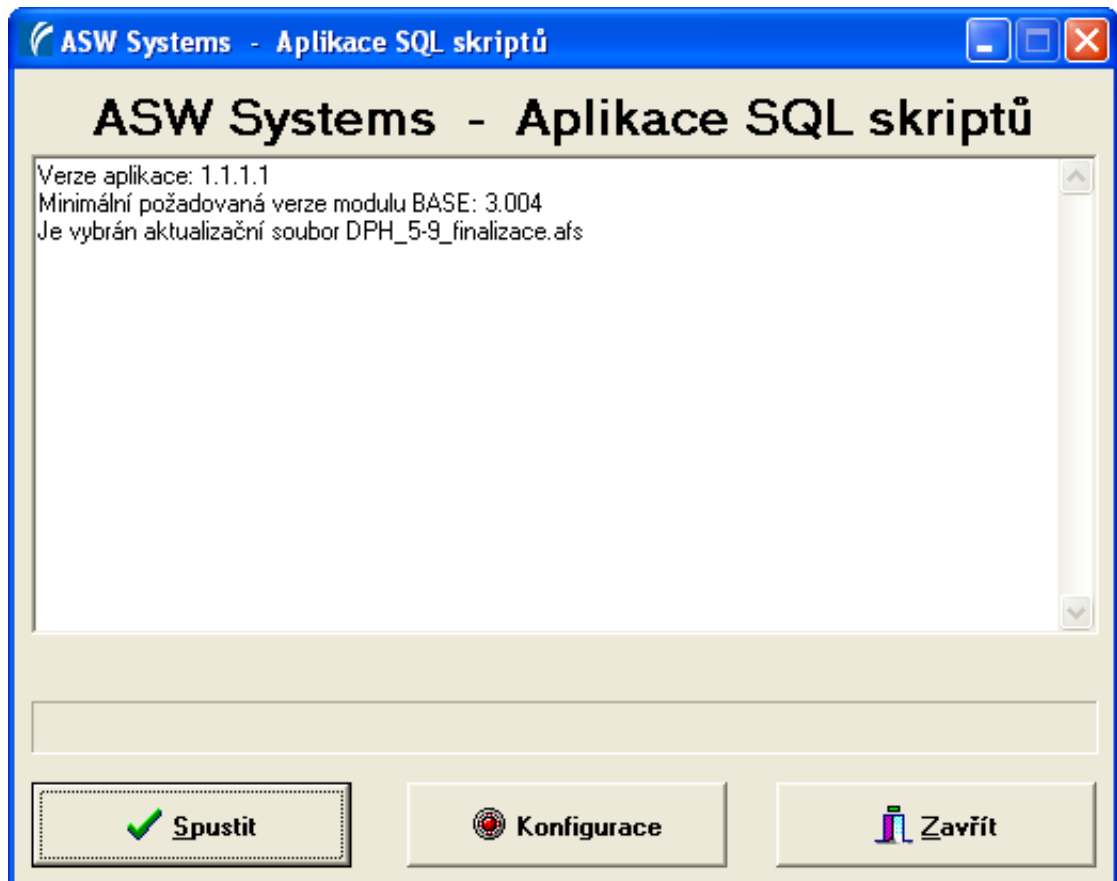
V případě, že je v tiskové sestavě, reportu či účtence uveden napevno text "5%" - například v nadpisu, nelze toto automaticky opravit. Je třeba ruční zásah. Uživatelské rozhraní systému Septim k tomu poskytuje dostatek funkcí a tedy každý uživatel si může toto upravit sám dle vlastního uvážení. Doporučujeme všude používat namísto přímo zadaných sazeb (5%,19%) používat termíny Základní resp. Snížená sazba DPH.

## Spuštění skriptu pro dokončení přechodu na novou sazbu DPH

Za předpokladu, že jste nezměnili doporučené umístění pro zástupce v nabídce Start, je nejjednodušší postup aplikace skriptu tento:

V nabídce START zvolte+START → PROGRAMY → ASW System → skripty pro přechod z DPH 5 na DPH 9 pro Septim 3.1 → Finalizace přechodu z DPH 5 na DPH 9 - na začátku roku 2008. Zobrazí se následující okno:

**Figure 10. Aplikace skriptu pro fázi II**



Pro spuštění skriptu je důležitá informace o parametrech připojení k databázi (connection string). Program Aplikace SQL skriptů se pokusí connection string nastavit samostatně na základě informací v souboru MANAZER.INI. Pokud bude soubor MANAZER.INI umístěn jinde než v adresáři "C:\Program Files\ASW Systems\Septim 3.1\Exe\", informace nebude možné automaticky zjistit a je nutné je ručně zadat.

Pokud je connection string správně zadán, stiskněte tlačítko Spustit a zadejte uživatelské jméno a heslo.

### Note

Je nutné zvolit uživatele s příslušným oprávněním na aplikaci skriptů. Ve standardní konfiguraci je to například uživatel "asw".

### Note

Uživatelům, kteří zvládají spouštění více databází současně, doporučujeme aplikaci skriptu vyzkoušet nejprve na kopii databáze.

### Warning

Po dobu aplikace skriptů NEMARKUJTE a ani neprovádějte jiné operace.

Finalizační skript provede automatickou změnu kategorie DPH u skladových položek.

## Možné komplikace při spouštění skriptu

Při provádění skriptu se může vyskytnout několik chyb. Jak s nimi naložit je popsáno v této kapitole.

### **Skript nelze aplikovat - nebyl použit skript pro první fázi přechodu !!!**

Skript pro dokončení přechodu na novou sazbu DPH je možné použít až po spuštění skriptu pro první fázi. Spusťte skript pro provedení první fáze.

### Ostatní chyby

#### **Warning**

V případě výskytu jakékoliv chyby je bezpodmínečně nutné toto ohlásit na HelpLine ASW. Databáze s nedokončeným nebo chybně provedeným přechodem DPH sice může zdánlivě fungovat, ale její oprava může být krajně obtížná a nákladná. Jediný správný postup je vrácení databáze ze zálohy a vyřešení problému použitím jiného skriptu, který poskytne HelpLine s ohledem na specifika Vaší instalace.

## Omezení použitého řešení

### **Tabulka Hospodaření přes datum přechodu na nové DPH**

V případě, že zobrazíme hospodaření podle DPH za období zahrnující i okamžik přechodu na novou kategorii DPH, získáme v řádku "snížená hladina" sečtené ceny bez DPH, ale tuto hodnotu samozřejmě nelze použít pro další výpočet DPH a ceny s DPH, protože zahrnuje jak položky z období kdy platilo 5% DPH, tak z období platnosti nového 9% DPH. V podstatě jde o analogii situace, kdy dáme na váhu nspecifikované množství jablek a hrušek, oboje za jinou cenu a chceme spočítat cenu celkovou - to samozřejmě nelze. Tak jako u jablek a hrušek je řešením počítat a vážit odděleně, i zde je podobné řešení - hospodaření zobrazíme 2x (jednou pro položky namarkované před koncem roku 2007 a podruhé pro položky namarkované naopak od počátku roku 2008). Pro tyto potřeby je samozřejmě nutné mít založenou inventuru (nejlépe virtuální) k počátku roku 2008.

### **Nadpisy ve starších verzích Septima**

Starší verze Septima zobrazovala v některých nadpisech "5%", "22%", "19%", "0%", což se později změnilo a vyšší verze zobrazovaly "nulová", "základní" a "snížená" hladina DPH. V případě, že používáte verzi Septim starší než 3.1.8, máte v nadpisech číselné vyjádření příslušnosti k hladině DPH, můžete si nadpisy buď uživatelsky změnit, nebo systém nechat opatchovat na verzi aktuální, kde nadpisy takto adresné nejsou. Nicméně tyto nadpisy jsou opravdu pouhými nadpisy a nikde se s nimi jako s hodnotou nepočítá, tedy je lze ignorovat.

### **Nadpisy v přechodném období**

V některých případech může nadpis obsahovat text "DPH 5%", ačkoliv obsahuje hodnoty "DPH 9%" a naopak. Může se jednat o uživatelské sestavy, situace kdy se nacházíme v období po aplikaci první části řešení a není ještě aplikována druhá finalizační část. Provedení skriptu DPH\_5-9\_finalizace.afs problém vyřeší. V případě že si nejste jisti, kontaktujte technickou podporu ASW Systems.

### **Automatické přepínání kategorie DPH při markování účtů VEN**

V globálních parametrech jsou v sekci "Parametry uzavírání účtů" parametry "Cílová kategorie DPH" a "Zdrojová kategorie DPH", které určují přepínání kategorií DPH při uzavírání účtu v režimu VEN. Toto automatické přepínání může být nastaveno například tak, že Zdrojová kategorie je "19" a cílová "5". Toto nastavení samozřejmě platí trvale, dokud jej uživatel nezmění, tedy i po začátku roku 2008. To může způsobit, že i po přechodu na 9% DPH bude v rámci takto automaticky upravených účtů nadále používána 5% DPH. Nezapomeňte proto změnit toto nastavení okamžitě, jakmile budete vyžadovat, aby se používala jako cílová kategorie DPH kategorie 9%.