

---

# 1. Nastavení hesla uživatele Zaloha v SEPTIM 2.1

## 1.1. Stručné shrnutí

Při aplikaci úpravy dojde k nastavení hesla uživatele Zaloha, který je nezbytný pro následnou konfiguraci zálohování.

## 1.2. Stručný postup aplikace úpravy

### 1.2.1. Instalace

Pro nastavení hesla uživatele Zaloha jsme pro Vás připravili aplikaci, která provede potřebné změny v systému Septim. Tuto aplikaci si nainstalujete jednoduchým instalačním programem.

1. Z adresy <http://www.septim.cz> ze sekce Servis a podpora/download si stáhněte soubor s názvem Setup\_Septim2.1\_HesloUzivateleZaloha.exe a soubor Dokumentace k nastavení hesla uživatele Zaloha v Septim 2.1. Před stahováním souboru Setup\_Septim2.1\_HesloUzivateleZaloha.exe budete vyzváni k zadání Vašich identifikačních údajů. Tyto údaje budou využity pro Vaše informování o případných dalších změnách.
2. Důkladně si dokumentaci prostudujte
3. Spusťte Setup\_Septim2.1\_HesloUzivateleZaloha.exe. Podrobně viz Kapitola 1.3

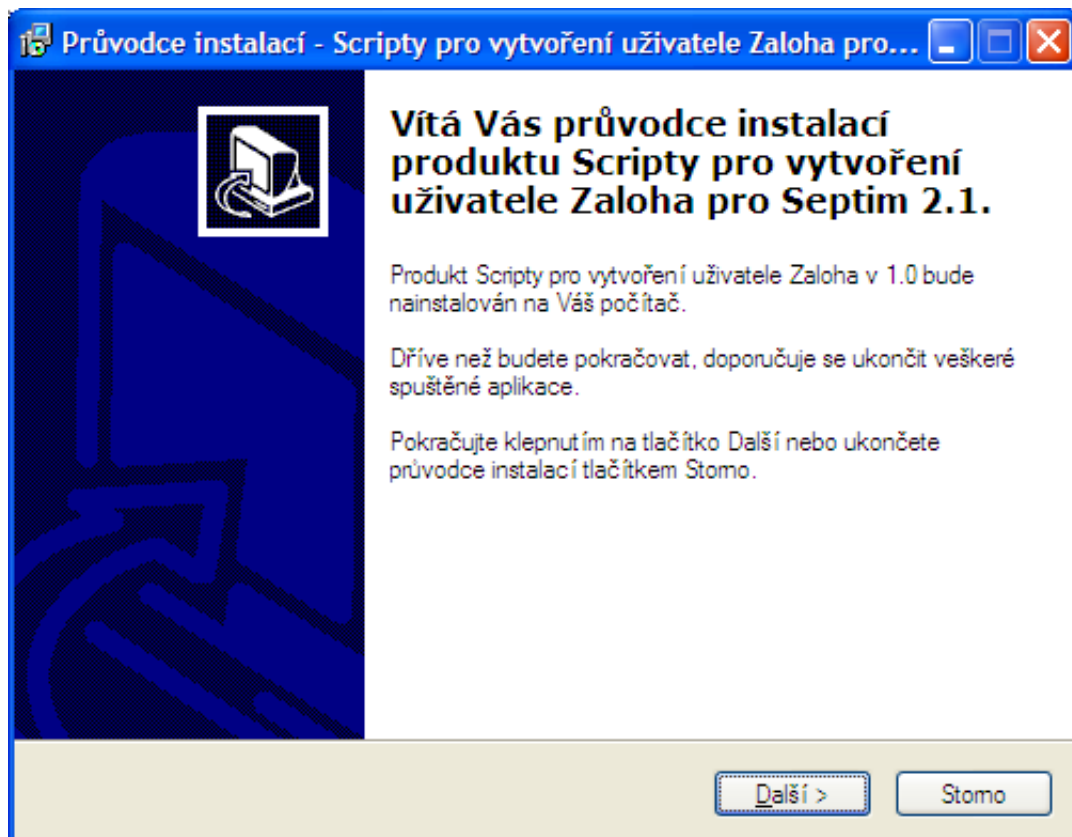
### 1.2.2. Aplikace nastavení hesla uživatele Zaloha

Při aplikaci úpravy dojde k nastavení hesla nového uživatele Zaloha

1. Ukončete všechny aplikace, které jakkoliv komunikují s databází (kasy, manažery, tiskové a jiné servery a služby)
2. Spusťte skript pro nastavení hesla uživatele Zaloha. Podrobně viz Kapitola 1.4

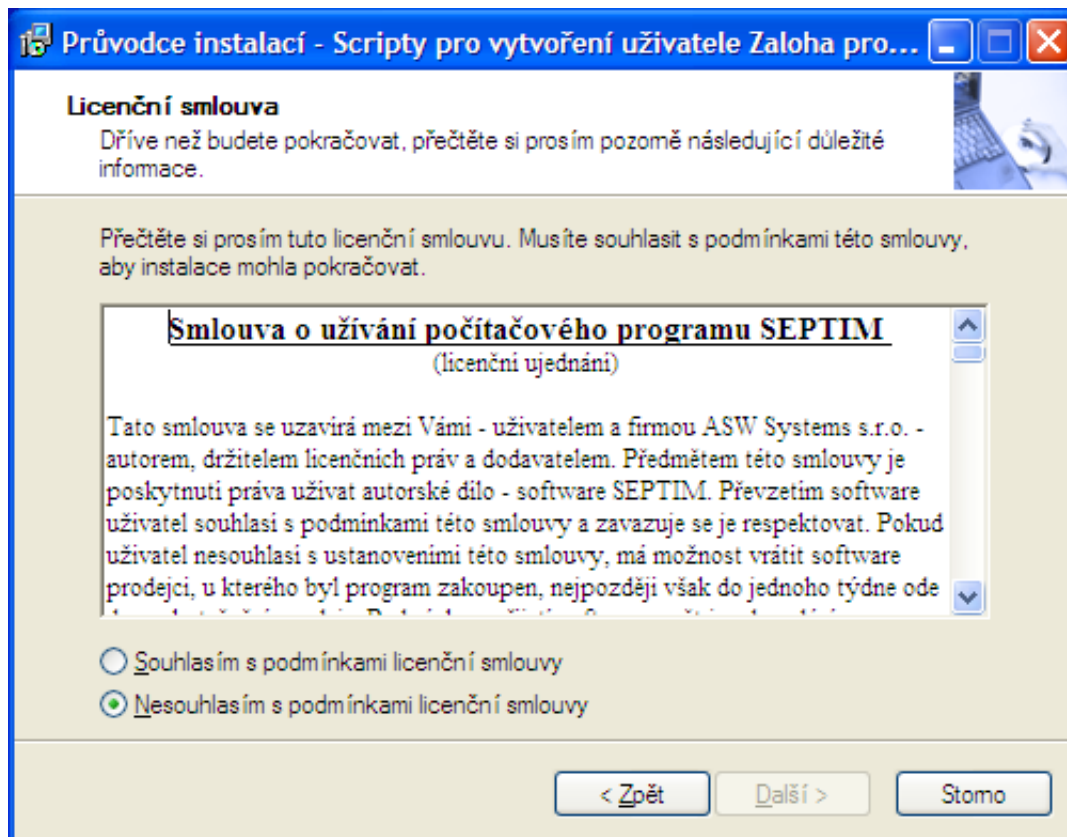
## 1.3. Instalace Setup\_Septim2.1\_HesloUzivateleZaloha.exe

Spusťte soubor Setup\_Septim2.1\_HesloUzivateleZaloha.exe. Instalace tohoto souboru Vám připraví potřebné náležitosti pro pozdější vlastní nastavení hesla uživatele Zaloha.



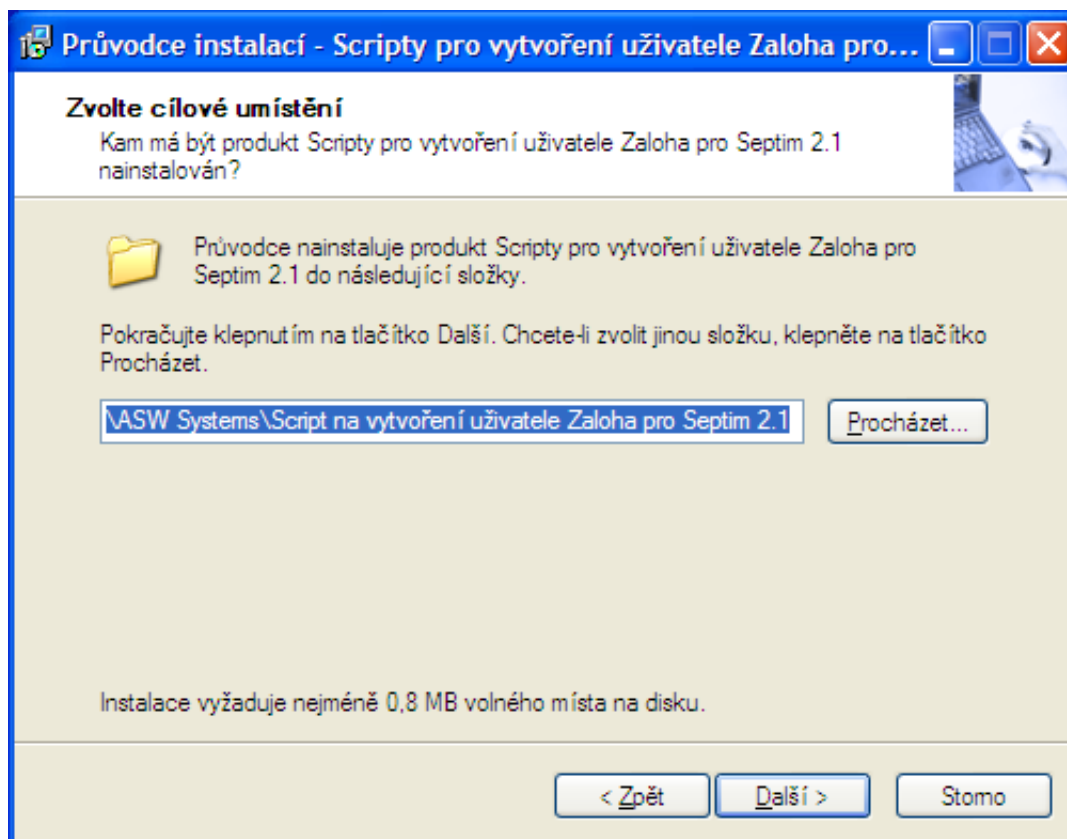
**Figure 1. Setup\_1.krok**

Pokračujte stiskem tlačítka Další >.



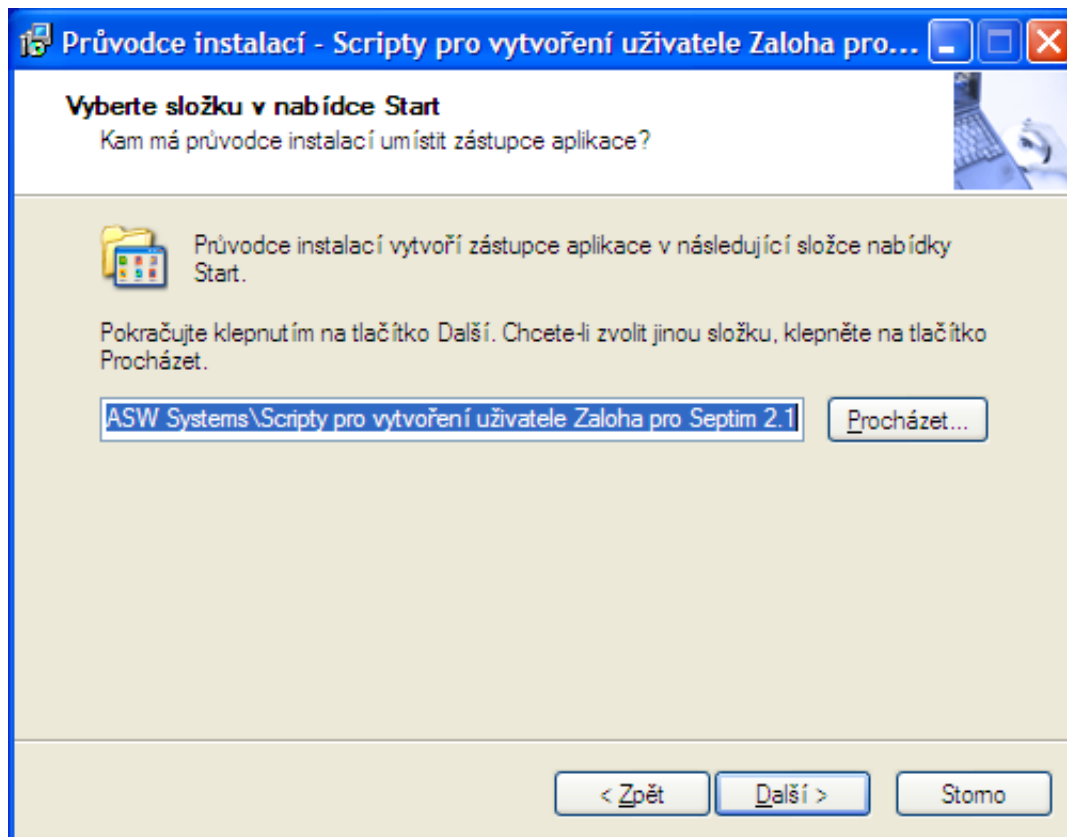
**Figure 2. Setup\_2.krok**

Zaškrtněte volbu Souhlasím s podmínkami licenční smlouvy a pokračujte stiskem tlačítka Další >.



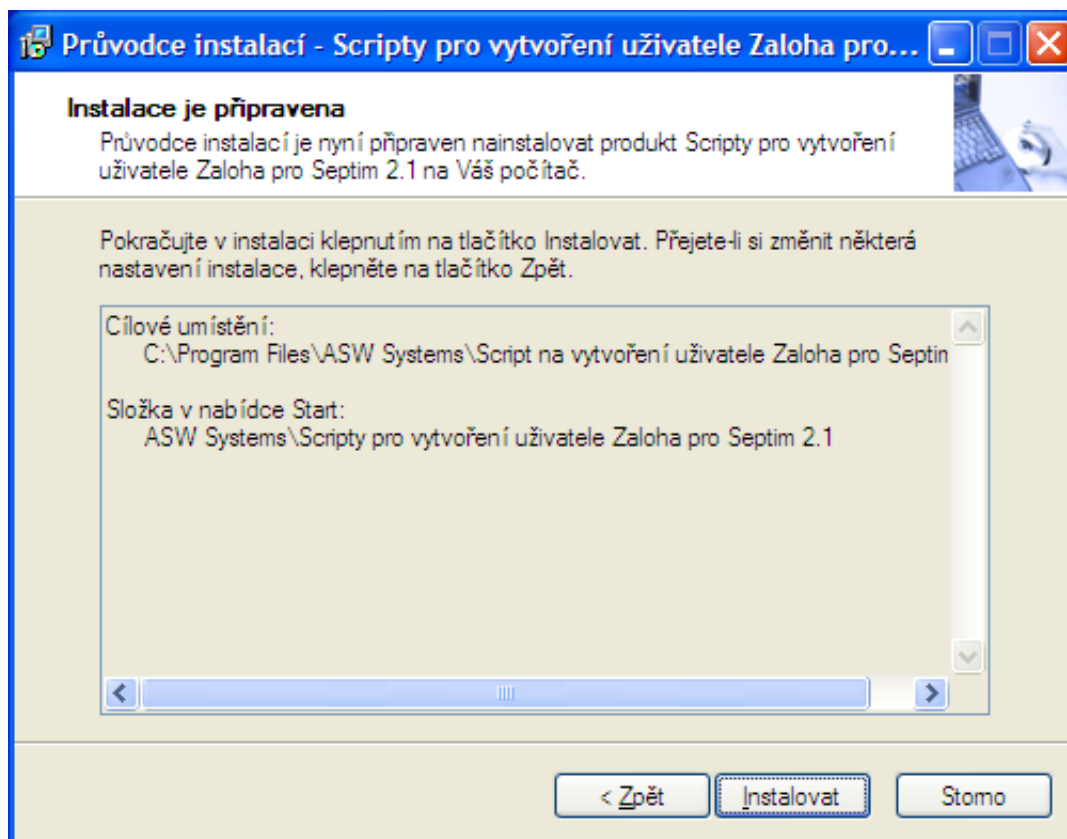
**Figure 3. Setup\_3.krok**

Zvolte umístění pro instalovaný produkt a pokračujte stiskem tlačítka Další >. Doporučujeme ponechat předdefinovanou cestu.



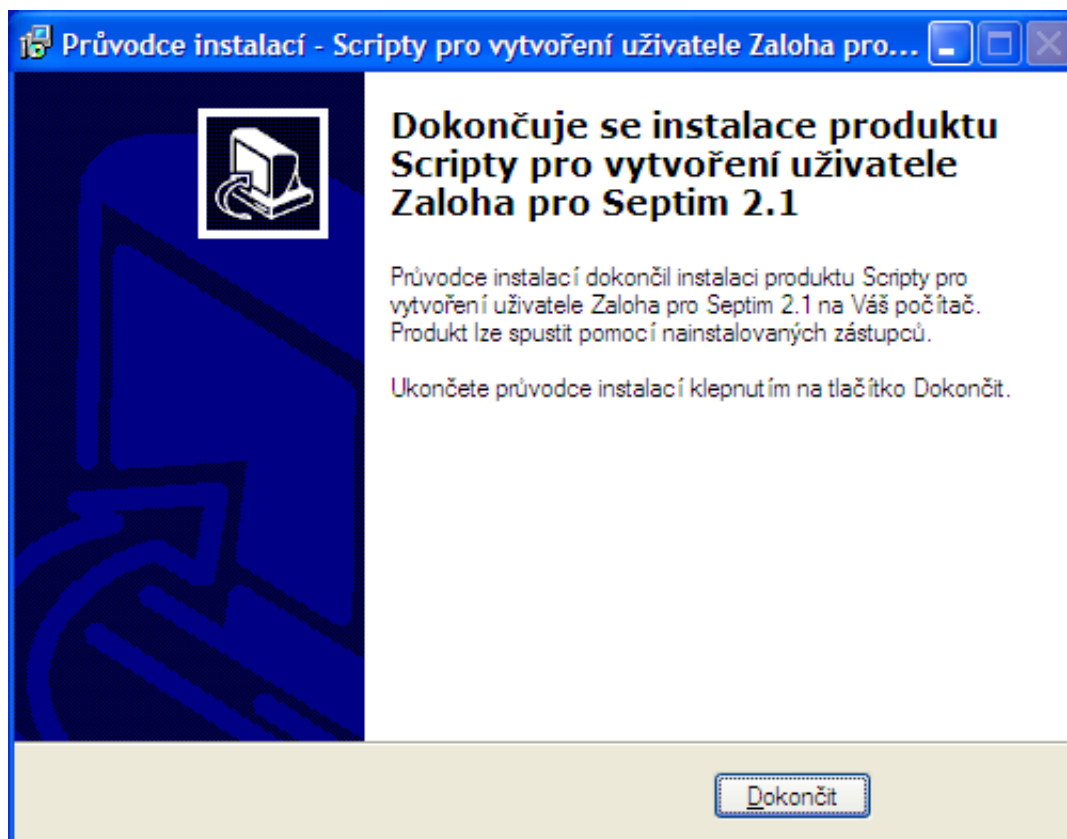
**Figure 4. Setup\_4.krok**

Zvolte složku pro instalaci zástupců a pokračujte stiskem tlačítka Další >. Doporučujeme ponechat předdefinovanou složku.



**Figure 5. Setup\_5.krok**

Zkontrolujte zvolené parametry instalace a pokračujte stiskem tlačítka Instalovat.



**Figure 6. Setup\_6.krok**

Pro dokončení instalace stiskněte tlačítko Dokončit.

### Note

Instalací souboru Setup\_Septim2.1\_HesloUzivatelozaloha.exe ještě nedošlo k žádné modifikaci nastavení systému Septim. Jde pouze o přípravu na nastavení hesla uživatele Zaloha. Pokud jste nezměnili doporučené umístění, tak se do adresáře "c:\Program Files\ASW Systems\Scripty pro nastavení hesla uživatele Zaloha pro Septim 2.1\.." nakopírovali soubory potřebné pro nastavení hesla uživatele Zaloha.

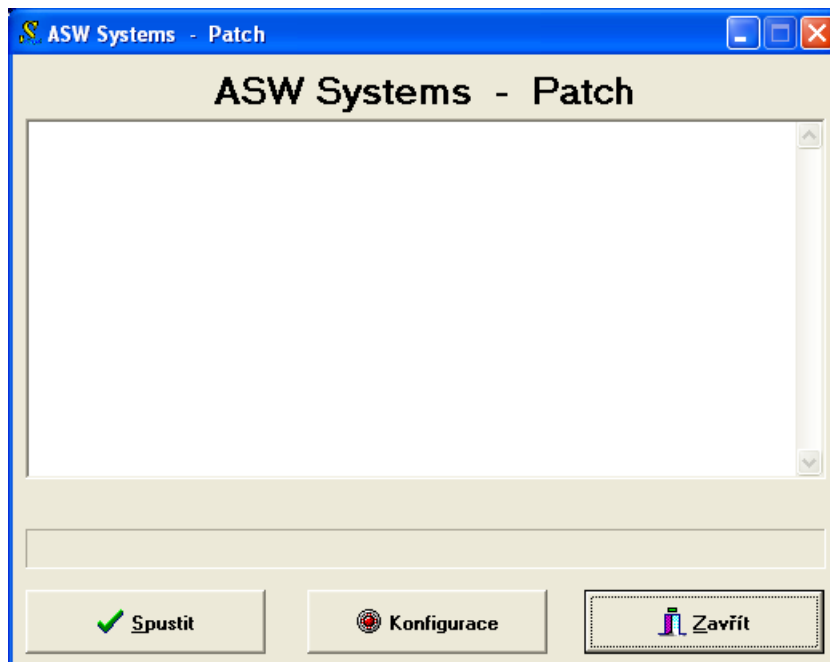
## 1.4. Záloha databáze

Databázi zálohujte standardním postupem a záložní databázový soubor vhodně přejmenujte a zkopírujte do Vámi zvoleného adresáře. Pro vlastní instalaci není tento soubor potřeba, byl by použit až v případě vzniklých problémů.

## 1.5. Spuštění skriptu pro nastavení hesla uživatele Zaloha

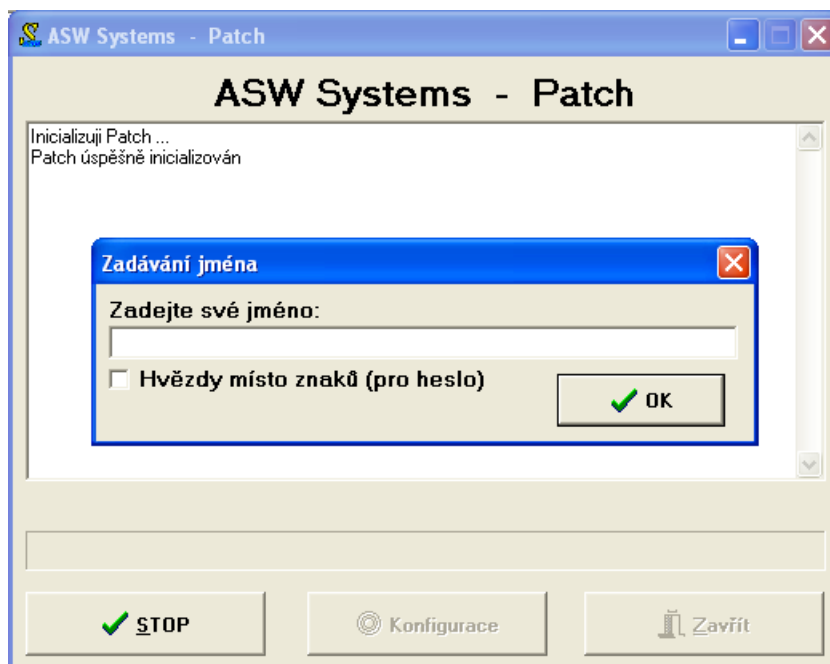
Za předpokladu, že jste nezměnili doporučené umístění pro zástupce v nabídce Start, je nejjednodušší postup aplikace skriptu tento:

V nabídce START zvolte+START → PROGRAMY → ASW System → Scripty pro nastavení hesla uživatele Zaloha pro Septim 2.1 → Patch pro nastavení hesla uživatele Zaloha. Zobrazí se následující okno:



**Figure 7. Aplikace Patch**

Stiskněte tlačítko Spustit a zobrazí se dialog pro zadání přihlašovacích informací:



**Figure 8. Zadání uživatelského jména**

### Note

Script může spustit uživatel s oprávněním Manažer nebo Supervisor.

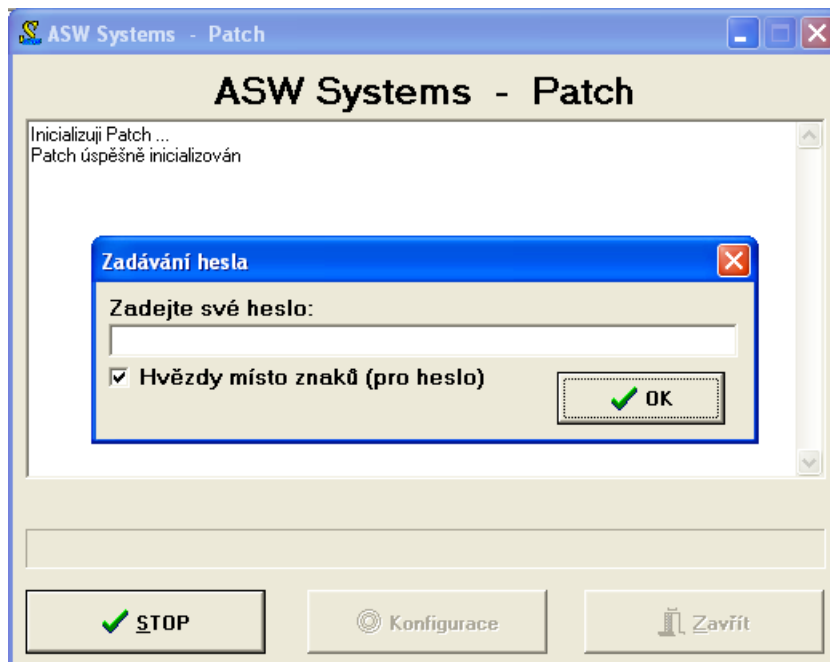


Figure 9. Zadání hesla

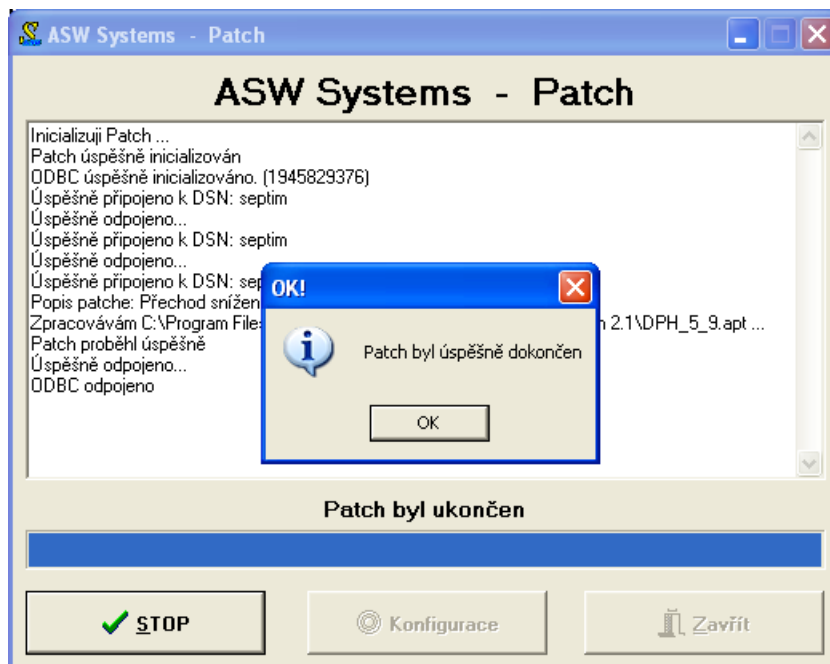


Figure 10. Dokončení PATCH

### Note

Uživatelům, kteří zvládají spuštění více databází současně, doporučujeme aplikaci skriptu vyzkoušet nejprve na kopii databáze.

## Warning

Po dobu aplikace skriptů NEMARKUJTE a ani neprovádějte žádné jiné operace. Patch po dobu jeho aplikace nevypínejte.

### 1.5.1. Možné komplikace při spouštění skriptu

Při provádění skriptu se může vyskytnout několik chyb. Z příslušné chybové hlášky plyne způsob řešení.

#### 1.5.1.1. Špatné přihlašovací údaje

Zadali jste chbné uživatelské jméno nebo heslo. Zkontrolujte je.

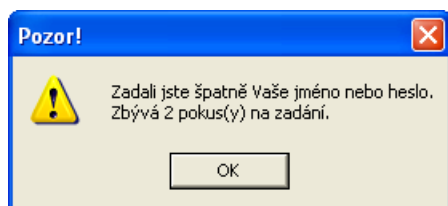


Figure 11. Špatné přihlašovací údaje

#### 1.5.1.2. Chybná cesta k APT souboru

Je zadaná špatná cesta ke skriptu vytvoření uživatele Zaloha nebo není cesta zadaná vůbec. Zadejte správnou cestu. Pokud jste v setupu neměnili definované cesty, tak v Konfiguraci zadejte tuto cestu: "c:\Program Files\ASW Systems\Script na vytvoření uživatele Zaloha pro Septim 2.1\BackupUser\_NastaveniHesla.apr"

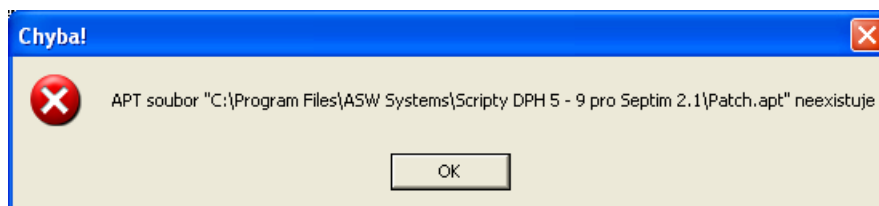


Figure 12. Chybná cesta k APT souboru

#### 1.5.1.3. Chybná konfigurace přístupu k databázi

Zkontrolujte přihlašovací údaje, DSN a ODBC.

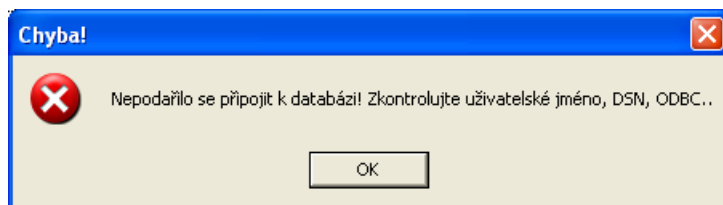


Figure 13. Chyba připojení k databázi

#### 1.5.1.4. Ostatní chyby

##### **Warning**

V případě výskytu jakékoliv jiné chyby je bezpodmínečně nutné toto ohlásit na HelpLine ASW. Databáze s nedokončeným nebo chybně provedeným vytvořením uživatele Zaloha sice může zdánlivě fungovat, ale její oprava může být krajně obtížná a nákladná. Jediný správný postup je vrácení databáze ze zálohy a vyřešení problému použitím jiného skriptu, který poskytne HelpLine s ohledem na specifiká Vaší instalace.

## 1.6. Dokončení konfigurace zálohování

Ačkoliv již v databázi máte uživatele, pomocí kterého lze databázi zálohovat, ještě není vše nakonfigurováno tak, aby se tento uživatel k zálohování používal. Finalizace a zprovoznění pravidelného zálohování může být instalace od instalace odlišná a je nutné kontaktovat HelpLine ASW Systems a ve spolupráci s technikem po telefonu dokončit konfiguraci zálohování tak, aby odpovídala na míru právě Vaší instalaci.