

1. Změna sazby DPH z 10% na 14% v SEPTIM

3.1

Na základě schválené zákonné úpravy se od 1.1.2012 mění sazba DPH z 10% na 14%. Z tohoto důvodu je třeba upravit i pokladní systém Septim, tak aby umožnil evidenci DPH podle této nové sazby.

1.1. Stručné shrnutí

Při aplikaci úpravy dojde k přidání nové sazby (14%) do tabulky DPH. Tato nová sazba se nastaví jako výchozí u skladových položek, které měly doposud sazbu 10%. Dále se změní DPH na 14% u receptur prodávaných v 10% sazbě. Při vlastní instalaci úpravy je možné zvolit, zda změna DPH na výstupu ovlivní prodejní cenu, nebo ji neovlivní a vzniklý rozdíl půjde plně k tíži provozovatele.



Poznámka

Doporučujeme první krok provést co nejdříve, neboť po jeho úspěšném absolvování se můžete připravit na změnu DPH a také si ověříte, že se Vám podařilo nainstalovat aplikace potřebné pro změny DPH.



Varování

V Septim 3.1 Lite není dostupný pro ruční editaci rozšířený ceník receptur, kam se přesunou po aplikaci prvního kroku ceny platné až do konce roku 2011. V případě, že hrozí požadavek na změnu cen ještě před koncem roku, nebo zakládání nových receptur, pak předchozí poznámka o vhodnosti provedení prvního kroku s dostatečným předstihem neplatí a je vhodnější přechod zahájit až okamžiku, kdy nebude pravděpodobný požadavek na změny stávajících cen.

1.2. Stručný postup aplikace úpravy

1.2.1. Instalace

Pro změnu sazby jsme pro Vás připravili aplikace, které provedou většinu potřebných změn v systému Septim. Tyto aplikace si nainstalujete jednoduchým instalačním programem.

1. Z adresy <http://www.septim.cz> ze sekce Servis a podpora/download si stáhněte soubor s názvem Setup_Septim3.1_DPH10-14_VL2011.exe a soubor Dokumentace ke změně DPH pro Septim 3.1. Před stahováním souboru Setup_Septim3.1_DPH10-14_VL2011.exe budete vyzváni k zadání Vašich identifikačních údajů. Tyto údaje budou využity pro Vaše informování o případných novinkách týkající se změny sazby DPH.
2. Důkladně si dokumentaci prostudujte
3. Spusťte Setup_Septim3.1_DPH10-14_VL2011.exe a nainstalujte aplikace potřebné pro změnu sazby DPH. Podrobně viz Kapitola 1.4

1.2.2. První krok

V prvním kroku přechodu na novou sazby DPH se Vám v Septimovi přidají nové kategorie DPH a provedou se změny aplikace potřebné pro bezproblémový přechod na přelomu roku. Po dokončení tohoto kroku můžete začít nastavovat ceny pro nové období. Doporučujeme tento krok provést co nejdříve, neboť po jeho úspěšném

absolvování se můžete připravit na změnu DPH a také si ověříte, že se Vám podařilo nainstalovat aplikace potřebné pro změny DPH.

1. Ukončete všechny aplikace, které jakkoliv komunikují s databází (kasy, manažery, tiskové a jiné servery a služby)
2. Zazálohujte databázi. Podrobněji viz Kapitola 1.5
3. Zkontrolujte definici ceníků a případně je upravte. Podrobně viz Kapitola 1.6
4. Spusťte skript pro provedení fáze I. Podrobně viz Kapitola 1.7
5. Zazálohujte databázi. Podrobněji viz Kapitola 1.5
6. Zkontrolujte nastavení tiskových sestav a případně je upravte. Podrobně viz Kapitola 1.8
7. Zkontrolujte nastavení cen receptur v ceníku platném po 1.1.2012 00:00

1.2.3. Druhý krok

V druhém kroku se přechod na novou sazbu DPH dokončí. Mimo jiné se u skladových položek které používali sazbu 10% změni defaultní sazba na 14%. Tento krok doporučujeme provést před zahájením markování v nové sazbě DPH. Po dokončení druhého kroku budete stále moci zakládat např. položky dodacích listů se sazbou DPH 10%.

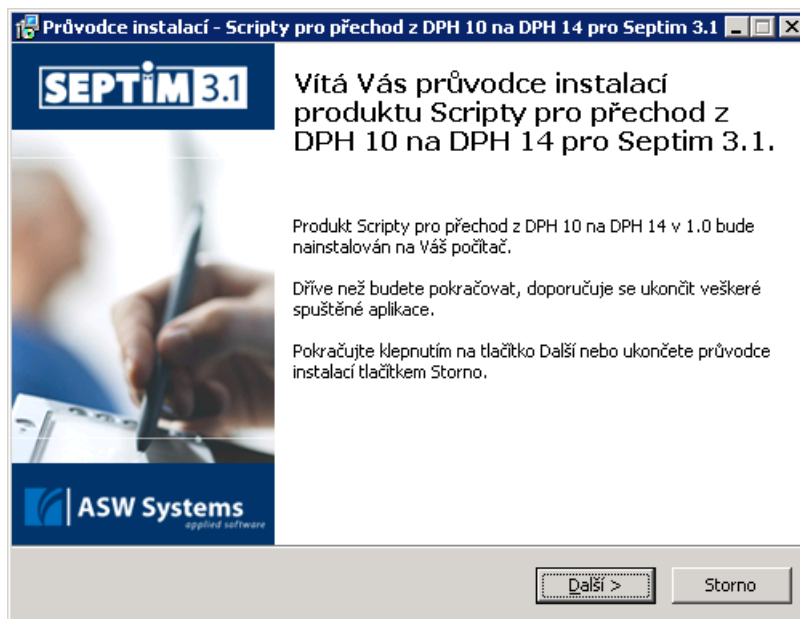
1. Zazálohujte databázi.
2. Spusťte skript pro dokončení přechodu na novou sazbu DPH. Podrobně viz Kapitola 1.9
3. Zazálohujte databázi.
4. Zkontrolujte nastavení tiskových sestav a případně je upravte. Podrobně viz Kapitola 1.8
5. Zkontrolujte funkčnost celého systému. Podrobně viz Kapitola 1.10

1.3. Časová doporučení

- Instalaci dle bodu 1.2.1 proveďte kdykoliv v roce 2011, nejlépe ihned.
- První krok dle bodu 1.2.2 proveďte před koncem roku 2011. Doporučujeme je sloučit s bodem 1.2.1.
- Druhý krok dle bodu 1.2.3 proveďte nejlépe před zahájením markování v roce 2012.
- Důležitým krokem je stanovení okamžiku, kdy se začne markovat s novou sazbou DPH 14%. Dle legislativy by tento okamžik měl nastat přesně 1.1.2012 v 00:00. Nastavením systému je možné tento okamžik posunout na pozdější dobu (například k účetní půlnoci). Nastavení se provádí změnou platnosti ceníků.

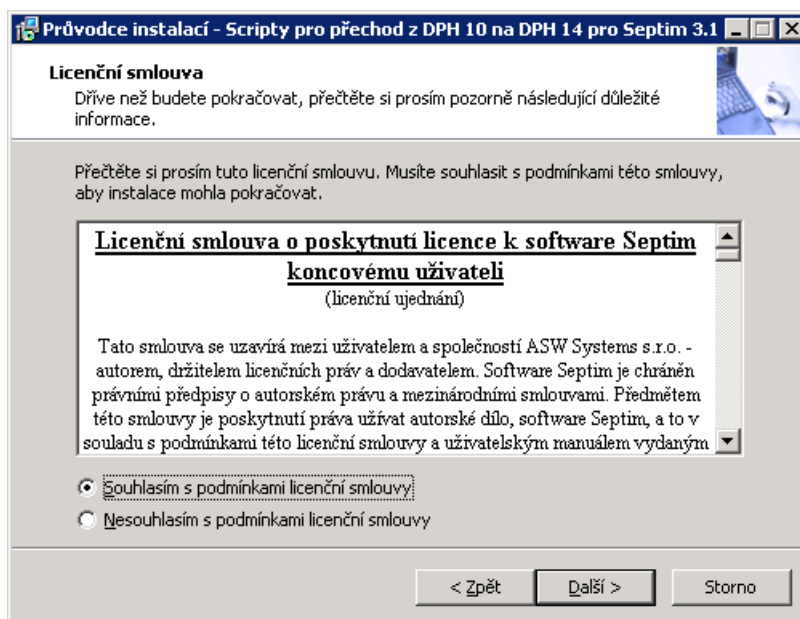
1.4. Instalace Setup_Septim3.1_DPH10-14_VL2011.exe

Spusťte soubor Setup_Septim3.1_DPH10-14_VL2011.exe. Instalace tohoto souboru Vám připraví potřebné náležitosti pro pozdější vlastní provedení změny sazby DPH.



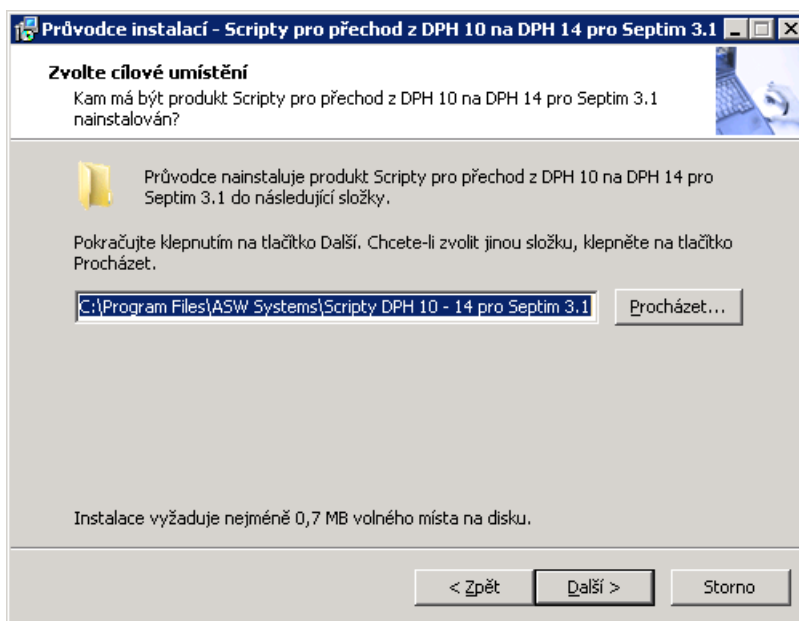
Obrázek 1. Setup_1.krok

Pokračujte stiskem tlačítka Další >.



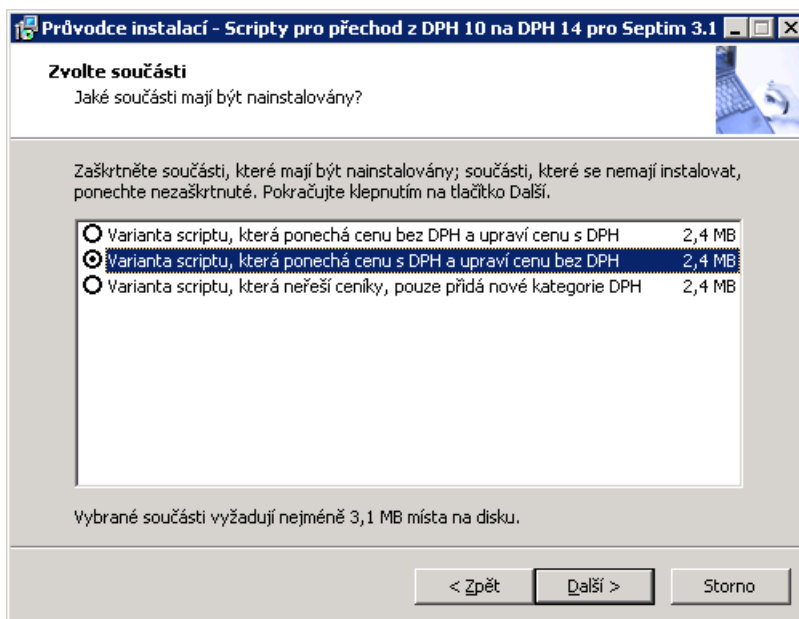
Obrázek 2. Setup_2.krok

Zaškrtněte volbu Souhlasím s podmínkami licenční smlouvy a pokračujte stiskem tlačítka Další >.



Obrázek 3. Setup_3.krok

Zvolte umístění pro instalovaný produkt a pokračujte stiskem tlačítka Další >. Doporučujeme ponechat předdefinovanou cestu.



Obrázek 4. Setup_4.krok

Zvolte si jednu ze dvou variant skriptu, podle toho jak si přejete nastavit ceny u receptur, nebo variantu třetí, která ceny nemodifikuje a zároveň je v jediném skriptu souběžně i finalizace a pokračujte stiskem tlačítka Další >.



Poznámka

Nejčastěji používaná bude pravděpodobně varianta skriptu, která ponechá jako prodejní cenu s DPH a podle nové sazby upraví cenu bez DPH a výši DPH. Zaokrouhlení při přepočtu cen receptur bude probíhat podle stávajícího nastavení.



Příklad 1. Příklad pro variantu skriptu, která ponechá cenu s DPH a upraví cenu bez DPH

V roce 2011 po dobu platnosti sazby DPH ve výši 10% je cena receptury včetně DPH 10% 120 Kč, cena bez DPH 10% je 109,09 Kč. Po aplikaci skriptu pro novou výši DPH 14% bude cena receptury včetně DPH 14% také 120 Kč, cena bez DPH 14% bude však 105,26 Kč a DPH 14% bude 14,74 Kč.



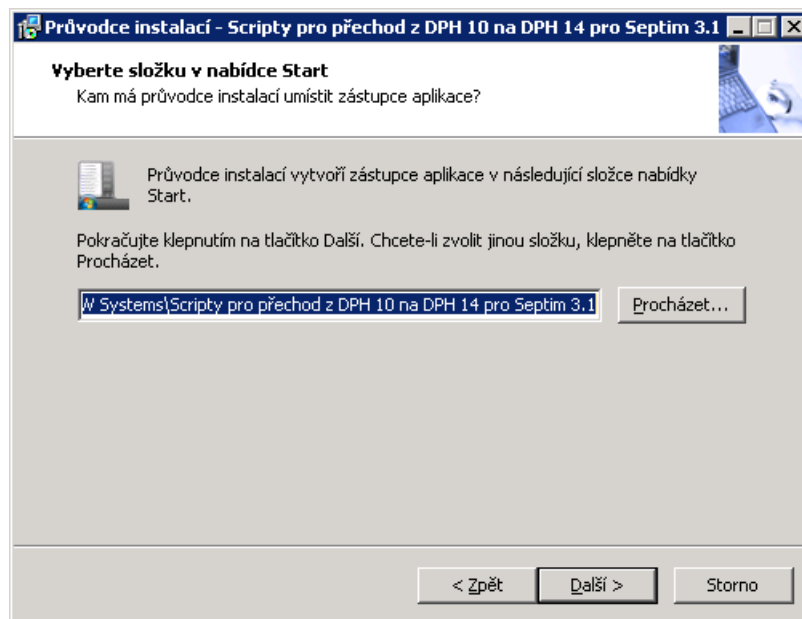
Příklad 2. Příklad pro variantu skriptu, která ponechá cenu bez DPH a upraví cenu s DPH

V roce 2011 po dobu platnosti sazby DPH ve výši 10% je cena receptury včetně DPH 10% 120,00 Kč, cena bez DPH 10% je 109,09 Kč a DPH 10% je 10,94 Kč. Po aplikaci skriptu pro novou výši DPH 14% bude cena receptury včetně DPH 14% 124,36 Kč, cena bez DPH 14% 109,09 Kč a DPH 14% 15,27 Kč.



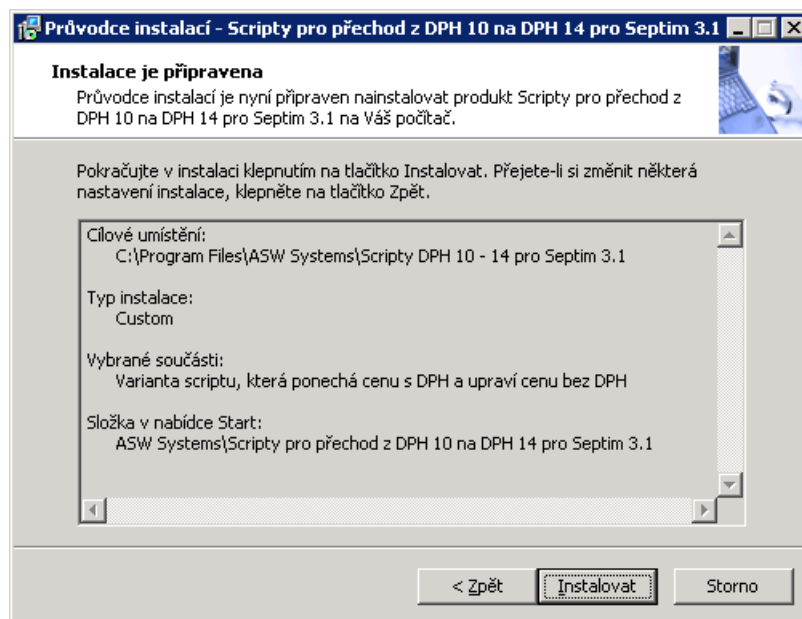
Příklad 3. Příklad pro variantu skriptu, která ponechá ceníky beze změny

Po aplikaci skriptu se v cenících nic nemění a uživatel si musí zajistit nové ceníky s cenami a kategoriemi nových DPH pro nové období sám vlastními silami. Je o ideální pro případ, že se ceny u jednotlivých položek budou řešit individuálně. Jde samozřejmě o pracnější metodu.



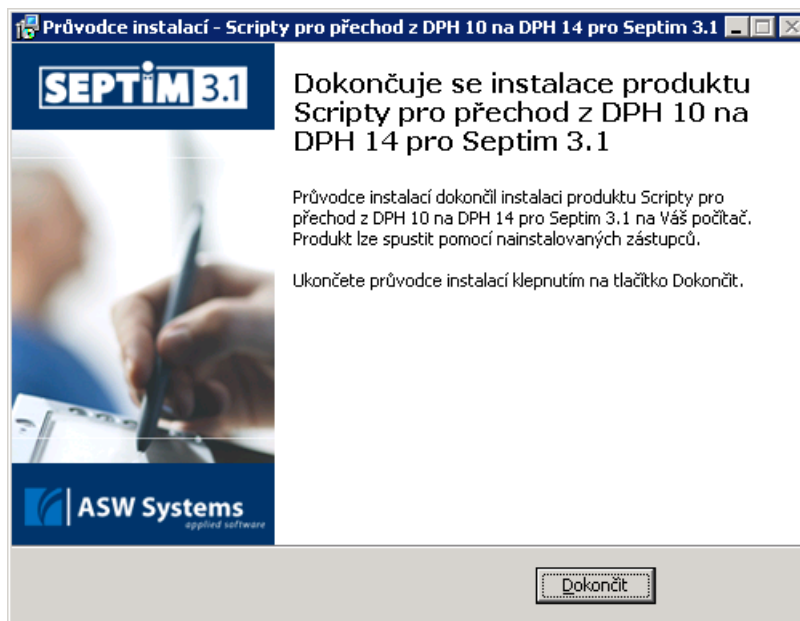
Obrázek 5. Setup_5.krok

Zvolte složku pro instalaci zástupců a pokračujte stiskem tlačítka Další >. Doporučujeme ponechat předdefinovanou složku.



Obrázek 6. Setup_6.krok

Zkontrolujte zvolené parametry instalace a pokračujte stiskem tlačítka Instalovat.



Obrázek 7. Setup_7.krok

Pro dokončení instalace stiskněte tlačítko Dokončit.



Poznámka

Instalací souboru Setup_Septim3.1_DPH10-14_VL2011.exe ještě nedošlo k žádné modifikaci nastavení systému Septim. Jde pouze o přípravu na změnu DPH. Pokud jste nezměnili doporučené umístění, tak se do adresáře "c:\Program Files\ASW Systems\skripty DPH 10 - 14 pro Septim 3.1\" nakopírovali soubory potřebné pro realizaci změny DPH.

1.5. Záloha databáze

Databázi zálohujte standardním postupem a záložní databázový soubor vhodně přejmenujte a zkopírujte do Vámi zvoleného adresáře. Pro vlastní instalaci není tento soubor potřeba, byl by použit až v případě vzniklých problémů.

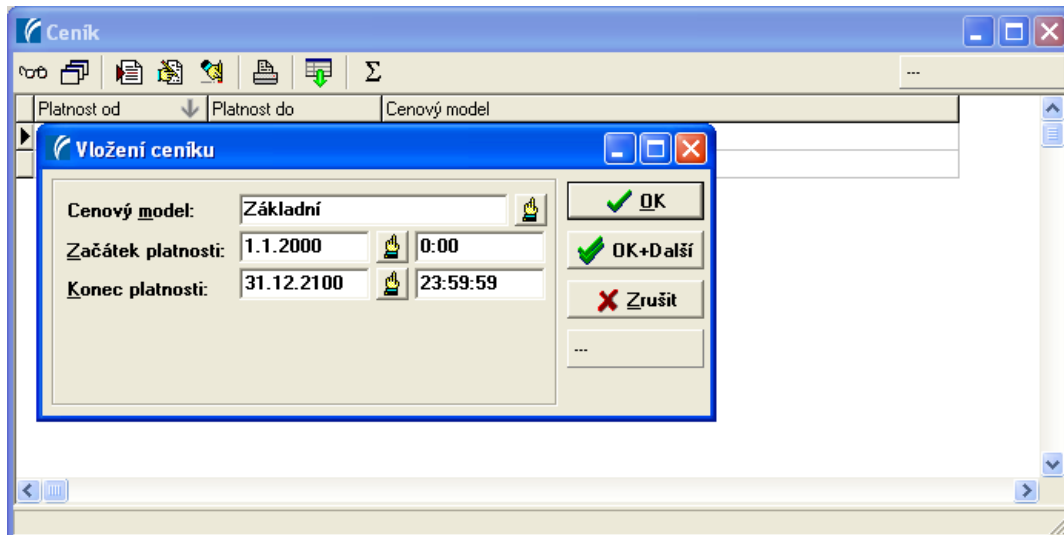
1.6. Ceník receptur

Pro správnou funkci celé úpravy je třeba zkontrolovat aktuální definici ceníků v aplikaci Manažer. Naleznete je v menu +Volby → Základní parametry → Ceníky Mohou nastat tyto varianty:

1. Ceník neexistuje.
2. Ceník existuje, ale není platný o půlnoci 31.12.2011
3. Ceník existuje a je platný i o půlnoci 31.12.2011
4. Ceník existuje a končí 31.12.2011 23:59:59
5. Ceník si budeme řešit sami, použijeme skript, který jej nemodifikuje

1.6.1. Ceník neexistuje

V případě, že ceník neexistuje, je třeba jej založit. V menu+Volby → Základní parametry → Ceníky stiskněte ikonu Vložit. Zobrazí se následující dialog:



Obrázek 8. Vložení ceníku

Založte cenový model s libovolným názvem a nastavte začátek platnosti na 1.1.2012 a konec platnosti například na 31.12.2100.

1.6.2. Ceník neplatí o půlnoci 31.12.2011

Je zapotřebí vytvořit ceník, který bude platný přes půlnoc 31.12.2011, buď jako prodloužení posledního platného ceníku, nebo založením nového.

1.6.3. Ceník existuje a je platný v období zahrnující zlom roku.

Pokud platí tato varianta, tak je vše v pořádku a není třeba v této fázi nic měnit. Konverzní program automaticky vytvoří kopii cenového modelu platného přes půlnoc 31.12.2011 (ale už s novou sazbou DPH) a rozdělí ceník na dvě části - do půlnoci a po půlnoci.

1.6.4. Ceník existuje a končí 31.12.2011 23:59:59

Doporučujeme prodloužit platnost ceníku. Pokud platnost ceníku neprodloužíte, nebude možné od 1.1.2012 markovat receptury, dokud si nevytvoříte ručně ceník nový.

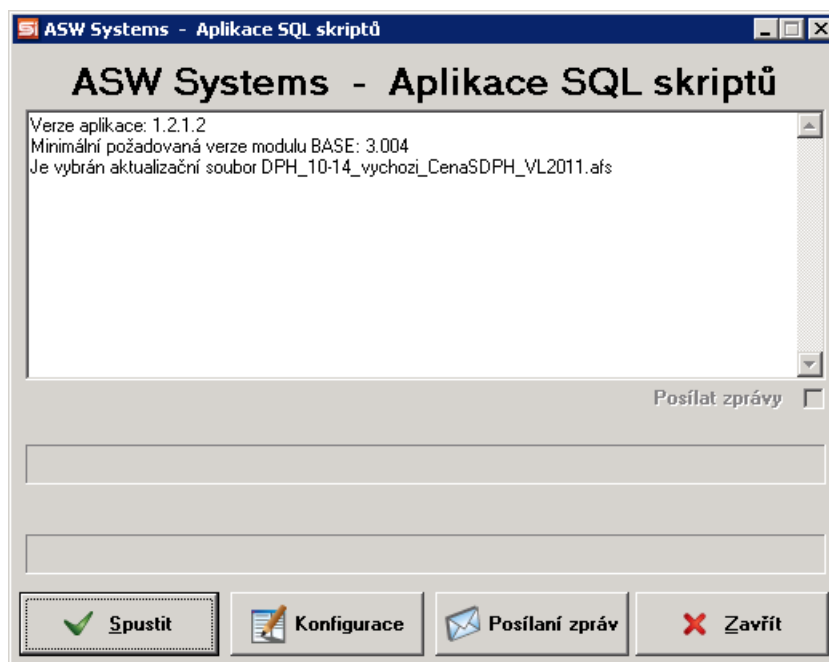
1.6.5. Ceník si budeme řešit sami, použijeme skript, který jej nemodifikuje

V takovém případě není nutné se ceníky před aplikací jakkoliv zabývat. Následně si je upravíme podle vlastního uvážení.

1.7. Spuštění skriptu pro provedení fáze I

Za předpokladu, že jste nezměnili doporučené umístění pro zástupce v nabídce Start, je nejjednodušší postup aplikace skriptu tento:

V nabídce START zvolte +START → PROGRAMY → ASW Systems → skripty pro přechod z DPH 10 na DPH 14 pro Septim 3.1 → První fáze přechodu z DPH 10 na DPH 14 - před koncem roku 2011. Zobrazí se následující okno:



Obrázek 9. Aplikace skriptu pro fázi I

Pro spuštění skriptu je důležitá informace o parametrech připojení k databázi (connection string). Program Aplikace SQL skriptů se pokusí connection string nastavit samostatně na základě informací v souboru MANAZER.INI. Pokud bude soubor MANAZER.INI umístěn jinde než v adresáři "C:\Program Files\ASW Systems\Septim 3.1\Exe\", informace nebude možné automaticky zjistit a je nutné je ručně zadat.

Pokud je connection string správně zadán, stiskněte tlačítko Spustit a zadejte uživatelské jméno a heslo.



Poznámka

Je nutné zvolit uživatele s příslušným oprávněním na aplikaci skriptů. Ve standardní konfiguraci je to například uživatel "asw".



Poznámka

Uživatelům, kteří zvládají spouštění více databází současně, doporučujeme aplikaci skriptu vyzkoušet nejprve na kopii databáze.



Varování

Po dobu aplikace skriptů NEMARKUJTE a ani neprovádějte žádné jiné operace.

Po provedení skriptu se do systému Septim 3.1 zavede nová sazba DPH 14%. Stávající sazba DPH ve výši 10% zůstane zachována. Dále dojde k založení nového cenového modelu "**Nové 14% DPH od poč. roku 2012**" a k rozdělení obecného ceníku. Tento ceník se rozdělí na 2 části - původní ceník je upraven tak, že platí pouze do konce 2011 a nově založený ceník je od začátku roku 2012 do konce původního období a je napojen na nově založený cenový model.

Ceník receptur je upraven tak, že původní ceny jsou zkopírovány do záznamů ceníku navázaných na nový cenový model určený pro 14% DPH s platností do začátku roku 2012. Základní cena receptur je zkopírována do základní ceny stávajícího cenového modelu. Základní cena receptury je nastavena na 14% DPH. Ceny v nové 14% DPH jsou přepočítány. Tím je zajištěno, že přepočet uzavřených účtů neupraví DPH u položek namarkovaných ještě s 10% DPH, protože v ceníku pro ně bude vyhledána stará cena a rovněž bude možné bez přerušování markovat i přes přelom roků s automatickou změnou DPH.



Poznámka

Výjimkou je situace, kdy původní ceník končí 31.12.2011 ve 23:59:59 - tehdy nový ceník nevzniká a další napojení si musí vyřešit uživatel sám. V případě, že neexistuje žádný ceník, který by platil minimálně do konce roku 2011, nelze skript aplikovat. Problematika ceníků je popsána v kapitole 1.6.

1.7.1. Možné komplikace při spouštění skriptu

Při provádění skriptu se může vyskytnout několik chyb. Jak s nimi naložit je popsáno v této kapitole.

1.7.1.1. Chyba - Operace zrušena - nemáte licenci VLASTNOSTI2011, případně zadaný potřebný bezpečnostní kód !

Vaše instalace nespĺňuje ani jednu ze 3 licenčních podmínek pro spouštění skriptu. Vyžádejte si bezpečnostní kód, nebo použijte zjednodušený skript pro přechod na nové DPH. Podrobněji o licencích - viz kapitola 1.12

1.7.1.2. Chyba - nebyl nalezen ceník, který by zahrnoval přelom roku 2011/2012 nebo končil 31.12.2011.23:59:59.999 - ceny nebudou upraveny !

Práce s ceníkem je podrobně popsána v kapitole 1.6. V případě této chyby můžete buď změnit konfiguraci ceníku a skript spustit ještě jednou, nebo vytvořit ceník a cenový model platný od 1.1.2012 ručně. V tomto okamžiku je celkem jedno, zda běh skriptu ukončíte, nebo použijete "Pokračovat" - žádné změny v cenách provedeny nebudou.

1.7.1.3. Chyba - Byl nalezen cenový model s kolidujícím názvem "Nové 14% DPH od poč. roku 2012" nebo zkratkou "NEW14" !!!! Nespouštíte skript opakovaně ?

Došlo ke kolizi jména existujícího cenového modelu s nově vytvářeným. Pokud jste skript omylem spustili opakovaně, tak se nic neděje. Jinak je nutné přejmenovat inkriminovaný cenový model a skript spustit znovu. V tomto okamžiku je celkem jedno, zda běh skriptu ukončíte, nebo použijete "Pokračovat" - žádné změny v cenách provedeny nebudou.

1.7.1.4. Ostatní chyby



Varování

V případě výskytu jakékoliv chyby je bezpodmínečně nutné toto ohlásit na HelpLine ASW. Databáze s nedokončeným nebo chybně provedeným přechodem DPH sice může zdánlivě fungovat, ale její oprava může být krajně obtížná a nákladná. Jediný správný postup je vrácení databáze ze zálohy a vyřešení problému použitím jiného skriptu, který poskytne HelpLine s ohledem na specifika Vaší instalace.

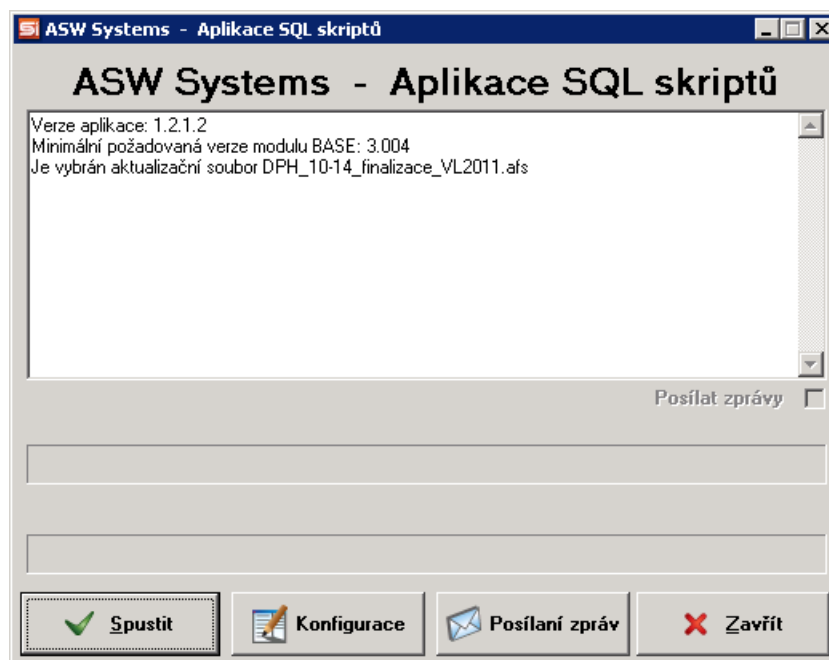
1.8. Kontrola tisků a tiskových sestav

V případě, že je v tiskové sestavě, reportu či účtence uveden napevno text "10%" - například v nadpisu, nelze toto automaticky opravit. Je třeba ruční zásah. Uživatelské rozhraní systému Septim k tomu poskytuje dostatek funkcí a tedy každý uživatel si může toto upravit sám dle vlastního uvážení. Doporučujeme všude používat namísto přímo zadaných sazeb (10%, 20%) používat termíny Snížená resp. Základní sazba DPH.

1.9. Spuštění skriptu pro dokončení přechodu na novou sazbu DPH

Za předpokladu, že jste nezměnili doporučené umístění pro zástupce v nabídce Start, je nejjednodušší postup aplikace skriptu tento:

V nabídce START zvolte +START → PROGRAMY → ASW Systems → skripty pro přechod z DPH 10 na DPH 14 pro Septim 3.1 → Finalizace přechodu z DPH 10 na DPH 14 - na začátku roku 2012. Zobrazí se následující okno:



Obrázek 10. Aplikace skriptu pro fázi II

Pro spuštění skriptu je důležitá informace o parametrech připojení k databázi (connection string). Program Aplikace SQL skriptů se pokusí connection string nastavit samostatně na základě informací v souboru MANAZER.INI. Pokud bude soubor MANAZER.INI umístěn jinde než v adresáři "C:\Program Files\ASW Systems\Septim 3.1\Exe\", informace nebude možné automaticky zjistit a je nutné je ručně zadat.

Pokud je connection string správně zadán, stiskněte tlačítko Spustit a zadejte uživatelské jméno a heslo.



Poznámka

Je nutné zvolit uživatele s příslušným oprávněním na aplikaci skriptů. Ve standardní konfiguraci je to například uživatel "asw".



Poznámka

Uživatelům, kteří zvládají spouštění více databází současně, doporučujeme aplikaci skriptu vyzkoušet nejprve na kopii databáze.



Varování

Po dobu aplikace skriptů NEMARKUJTE a ani neprovádějte jiné operace.

Finalizační skript provede automatickou změnu kategorie DPH u skladových položek.



Varování

Ve variantě skriptu, který nepracuje s ceníkem je již finalizace obsažena a vše se provádí v jednom kroku. Zde samostatná finalizace není potřeba a ani není v menu Start nabízena.

1.9.1. Možné komplikace při spouštění skriptu

Při provádění skriptu se může vyskytnout několik chyb. Jak s nimi naložit je popsáno v této kapitole.

1.9.1.1. Skript nelze aplikovat - nebyl použit skript pro první fázi přechodu !!!

Skript pro dokončení přechodu na novou sazbu DPH je možné použít až po spuštění skriptu pro první fázi. Spusťte skript pro provedení první fáze.

1.9.1.2. Ostatní chyby



Varování

V případě výskytu jakékoliv chyby je bezpodmínečně nutné toto ohlásit na HelpLine ASW. Databáze s nedokončeným nebo chybně provedeným přechodem DPH sice může zdánlivě fungovat, ale její oprava může být krajně obtížná a nákladná. Jediný správný postup je vrácení databáze ze zálohy a vyřešení problému použitím jiného skriptu, který poskytne HelpLine s ohledem na specifika Vaší instalace.

1.10. Omezení použitého řešení

1.10.1. Ceník jídel

V ceníku jídel může být vazba na cenový model používaný u receptur a ten byl scriptem omezen v platnosti na konec roku 2011. Zatímco v ceníku receptur vznikly nové ceny, v ceníku jídel tomu tak není. Je zde totiž pouze jedna cena a to bez specifikace kategorie DPH, která se později odvozuje až od reálně markované receptury dle platnosti jednotlivých jídelníčků. Nelze tedy říci, která z těchto cen se má úměrně zvýšit a která zůstane zachována. Toto si tedy musí dořešit uživatel sám a zavést si správné ceny jídel pro rok 2012 v novém cenovém modelu. To lze přirozeně provést i v předstihu kdykoliv po aplikaci první fáze přechodu.

1.10.2. Tabulka Hospodaření přes datum přechodu na nové DPH

V případě, že zobrazíme hospodaření podle DPH za období zahrnující i okamžik přechodu na novou kategorii DPH, získáme v řádku "snížená hladina" sečtené ceny bez DPH, ale tuto hodnotu samozřejmě nelze použít pro další výpočet DPH a ceny s DPH, protože zahrnuje jak položky z období kdy platilo 10% DPH, tak z období platností nového 14% DPH. V podstatě jde o analogii situace, kdy dáme na váhu nespécifikované množství jablek a hrušek, oboje za jinou cenu a chceme spočítat cenu celkovou - to samozřejmě nelze. Tak jako u jablek a hrušek je řešením počítat a vážit odděleně, i zde je podobné řešení - hospodaření zobrazíme 2x (jednou pro položky namarkované před koncem roku 2011 a podruhé pro položky namarkované naopak od počátku roku 2012). Pro tyto potřeby je samozřejmě nutné mít založenou inventuru (nejlépe virtuální) k počátku roku 2012.

1.10.3. Nadpisy ve starších verzích Septima

Starší verze Septima zobrazovala v některých nadpisech "5%", "22%", "19%", "0%", "9%", což se později změnilo a vyšší verze zobrazovaly "nulová", "základní" a "snížená" hladina DPH. V případě, že používáte verzi Septim starší než 3.1.8, máte v nadpisech číselné vyjádření příslušnosti k hladině DPH, můžete si nadpisy buď uživatelsky změnit, nebo systém nechat opatchovat na verzi aktuální, kde nadpisy takto adresné nejsou. Nicméně tyto nadpisy jsou opravdu pouhými nadpisy a nikde se s nimi jako s hodnotou nepočítá, tedy je lze ignorovat.

1.10.4. Nadpisy v přechodném období

V některých případech může nadpis obsahovat text "DPH 5%", nebo "DPH 9%", ačkoliv obsahuje hodnoty "DPH 10%" či "DPH 14%" a naopak. Může se jednat o uživatelské sestavy, situace kdy se nacházíme v období po aplikaci první části řešení a není ještě aplikována druhá finalizační část. Provedení skriptu DPH_10-14_finalizace.afs problém vyřeší. V případě že si nejste jisti, kontaktujte technickou podporu ASW Systems.

1.10.5. Automatické přepínání kategorie DPH při markování účtů VEN

V globálních parametrech jsou v sekci "Parametry uzavírání účtů" parametry "Cílová kategorie DPH" a "Zdrojová kategorie DPH", které určují přepínání kategorií DPH při uzavírání účtu v režimu VEN. Toto automatické přepínání může být nastaveno například tak, že Zdrojová kategorie je "20" a cílová "10". Toto nastavení samozřejmě platí trvale, dokud jej uživatel nezmění, tedy i po začátku roku 2012. To může způsobit, že i po přechodu na 14% DPH bude v rámci takto automaticky upravených účtů nadále používána 10% DPH. Nezapomeňte proto změnit toto nastavení okamžitě, jakmile budete vyžadovat, aby se používala jako cílová kategorie DPH kategorie 14%.

1.11. Návaznost na předchozí změny DPH

1.11.1. Stáří databáze

V případě, že Vaše instalace vznikla až po začátku roku 2012, pravděpodobně máte v evidenci již pouze kategorie 0%, 14% a 20% DPH. Starší databáze mohly, ale také nemusely projít obdobnou změnou výše DPH na přelomech roků 2007/2008 a 2009/2010, takže mohou kromě uvedených kategorií navíc obsahovat i starší 5% či 9% DPH, nebo naopak mohou obsahovat pouze kategorie 0%, 5% a 19%. V případě, že 5% / 9% kategorii DPH aktuálně nepoužíváte, neměl by aktuální přechod na kategorii 14% činit problémy. Navíc je zde ještě hypotetická možnost, že jste přešli z 9% na 10% DPH, ale přechod jste neuzavřeli finalizačním skriptem, což však dořeší aktuální přípravný skript.

1.12. Licenční podmínky pro aplikaci skriptů

Aby bylo možné skript aplikovat, musí projít alespoň jeden ze 3 vestavěných licenčních testů.

1.12.1. Test 1 - zakoupená aktualizace na rok 2011

Součástí skriptu je test instalací, které mají zakoupeny aktualizace SW Septim pro rok 2011. Jde o postačující podmínku pro spuštění skriptu.

1.12.2. Test 2 - Licence VLASTNOSTI2011

Součástí skriptu je test hodnoty licečního parametru v rámci registrace databáze. Jde o postačující podmínku pro spuštění skriptu.

1.12.3. Test 3 - Bezpečnostní kód

Doplňkový test, umožňující spustit skripty i tam, kde licenci nelze předchozími testy zjistit. Kupříkladu tak lze bez přeregistrace či výměny skriptů spustit tento přechod na nové DPH i tam, kde byla splněna jiná podmínka pro aplikaci těchto rozšířených skriptů.

1.12.3.1. Bezpečnostní kód

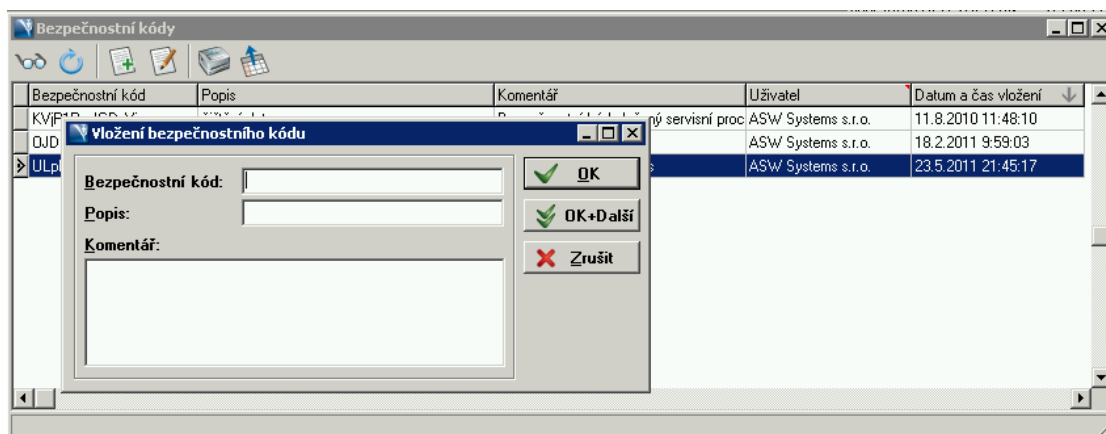
Bezpečnostní kód je řetězec znaků připomínající náhodně vygenerované heslo. Jeho uložením do databáze Septima lze aktivovat či povolit některé doplňkové funkce, případně funkce servisního charakteru. Většina bezpečnostních kódů je omezena na konkrétní datum, databázi a uživatele. Bezpečnostní kód pro povolení spuštění skriptů na přechod DPH není omezen časově, takže je jeho platnost po zadání neomezená a platí pro všechny skripty celé sady určené pro přechod na nové DPH.

1.12.3.2. Získání bezpečnostního kódu

O bezpečnostní kód je možné požádat v pracovní době na telefonním čísle +420 257 01 11 01 (Helpdesk). Po ověření Vašeho nároku na jeho získání bude zaslán elektronickou poštou. Podmínkou získání bezpečnostního kódu je uhrazení příslušných poplatků za SW aktualizaci.

1.12.3.3. Vložení bezpečnostního kódu

Bezpečnostní kód se ukládá do databáze Septima v menu Volby → Přístupová práva → Bezpečnostní kódy



Obrázek 11. Vložení bezpečnostního kódu