

# 1. Změna sazby DPH z 10% na 14% v SEPTIM 2.1

Na základě schválené zákonné úpravy se od 1.1.2012 mění snížená sazba DPH z 10% na 14%. Z tohoto důvodu je třeba upravit i pokladní systém Septim, tak aby umožnil evidenci DPH podle této nové sazby.

## 1.1. Stručné shrnutí

Při aplikaci úpravy dojde k nahrazení stávající sazby DPH 10% sazbou DPH 14%. Nahrazení proběhne v celém systému, a to i zpětně.



### Varování

Před aplikací úpravy je nutné mít zadané veškeré dodací listy. Po aplikaci nebude možné zadat dodací list obsahující skladovou položku s 10% sazbou daně.

## 1.2. Stručný postup aplikace úpravy

### 1.2.1. Instalace

Pro změnu sazby jsme pro Vás připravili aplikaci, která provede potřebné změny v systému Septim. Tuto aplikaci si nainstalujete jednoduchým instalačním programem.

1. Z adresy <http://www.septim.cz> ze sekce Servis a podpora/download si stáhněte soubor s názvem Setup\_Septim2.1\_DPH10-14.exe a soubor Dokumentace ke změně DPH pro Septim 2.1. Před stahováním souboru Setup\_Septim2.1\_DPH10-14.exe budete vyzváni k zadání Vašich identifikačních údajů. Tyto údaje budou využity pro Vaše informování o případných novinkách týkající se změny sazby DPH.
2. Důkladně si dokumentaci prostudujte
3. Spusťte Setup\_Septim2.1\_DPH10\_14.exe. Podrobně viz Kapitola 1.3

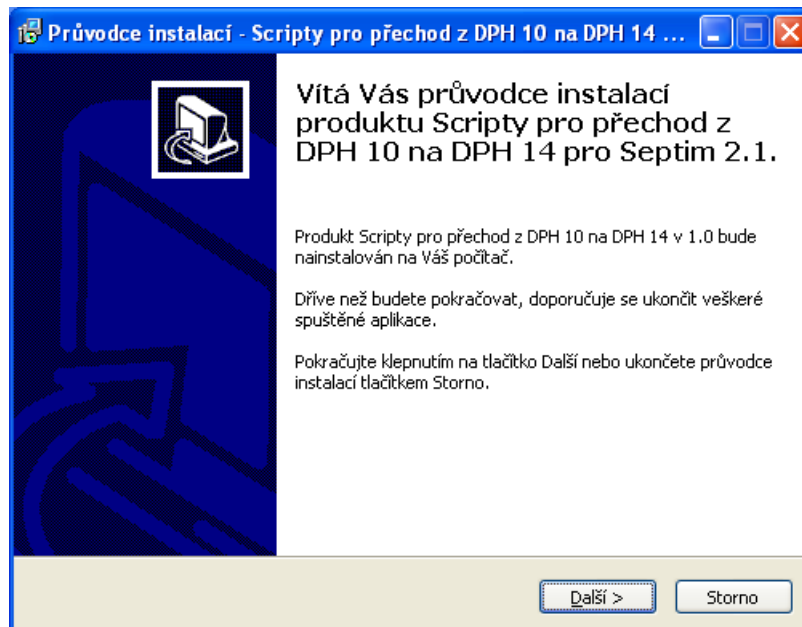
### 1.2.2. Aplikace změny DPH

Při aplikaci úpravy dojde k nahrazení stávající sazby DPH 10% sazbou DPH 14% ve všech tabulkách. Nahrazení proběhne v celém systému, a to i zpětně. U receptur, které měly nastavenou sazbu 10% DPH dojde k zachování ceny s DPH a upraví se cena bez DPH a DPH. Tento krok je nutné provést až po zadání veškerých dodacích listů, obsahující položky s DPH 10%.

1. Ukončete všechny aplikace, které jakkoliv komunikují s databází (kasy, manažery, tiskové a jiné servery a služby)
2. Zazálohujte databázi. Podrobněji viz Kapitola 1.4
3. Spusťte skript pro aplikaci změny DPH. Podrobně viz Kapitola 1.5
4. Zkontrolujte nastavení cen receptur a tiskových sestav.
5. Zazálohujte databázi.

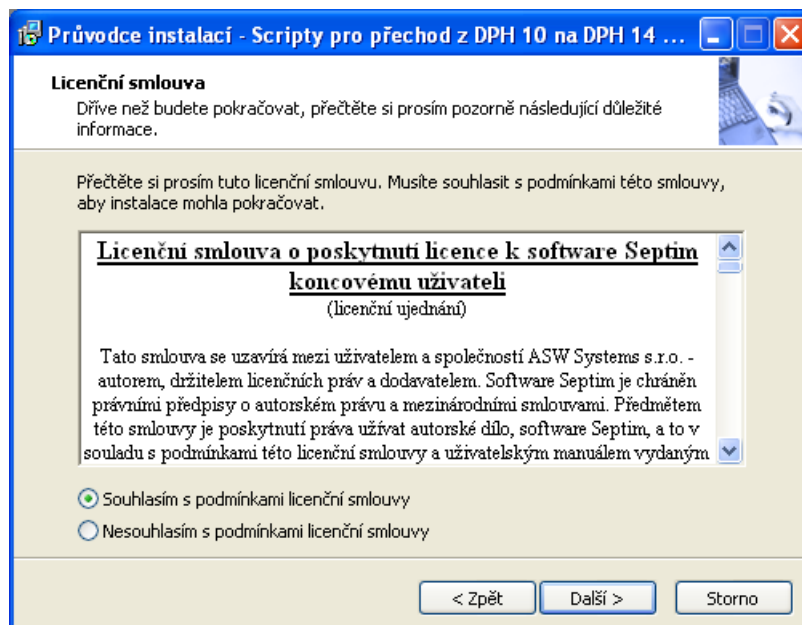
## 1.3. Instalace Setup\_Septim2.1\_DPH10-14.exe

Spusťte soubor Setup\_Septim2.1\_DPH10\_14.exe. Instalace tohoto souboru Vám připraví potřebné náležitosti pro pozdější vlastní provedení změny sazby DPH.



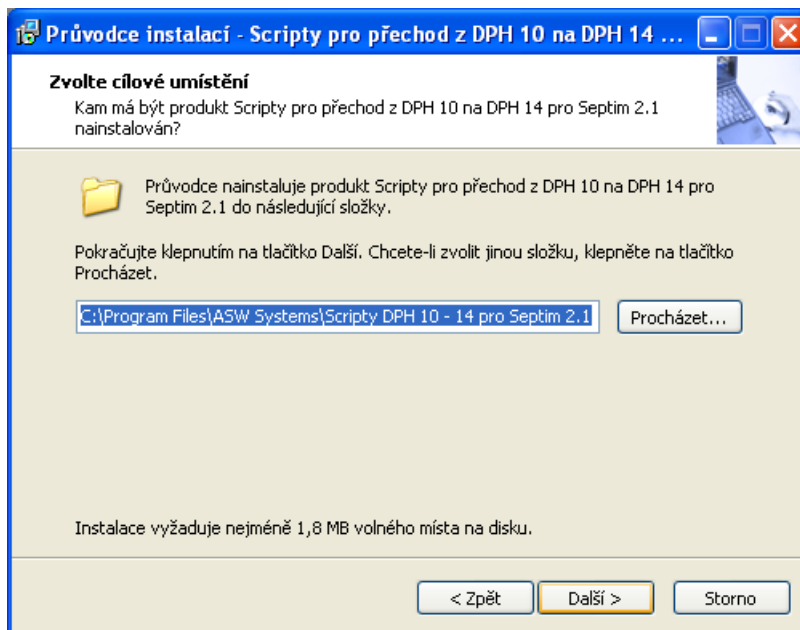
Obrázek 1. Setup\_1.krok

Pokračujte stiskem tlačítka Další >.



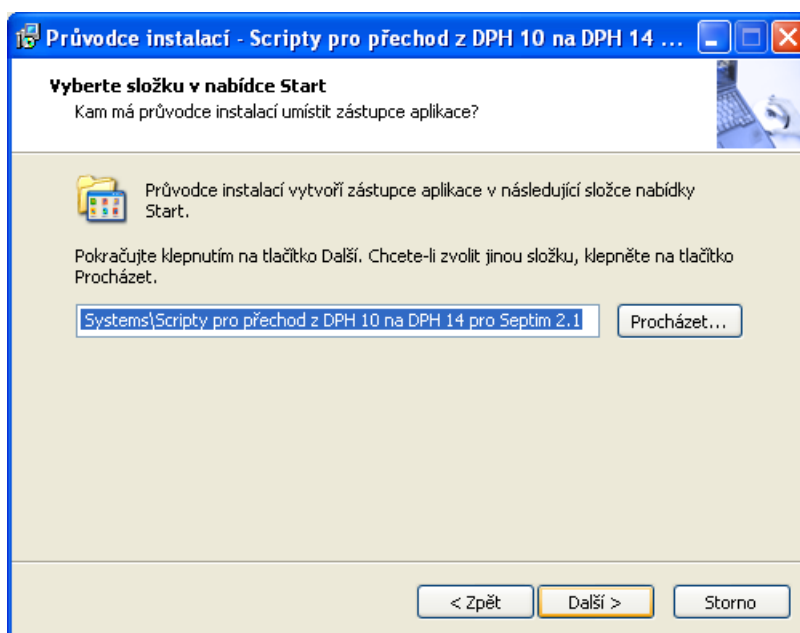
Obrázek 2. Setup\_2.krok

Zaškrtněte volbu Souhlasím s podmínkami licenční smlouvy a pokračujte stiskem tlačítka Další >.



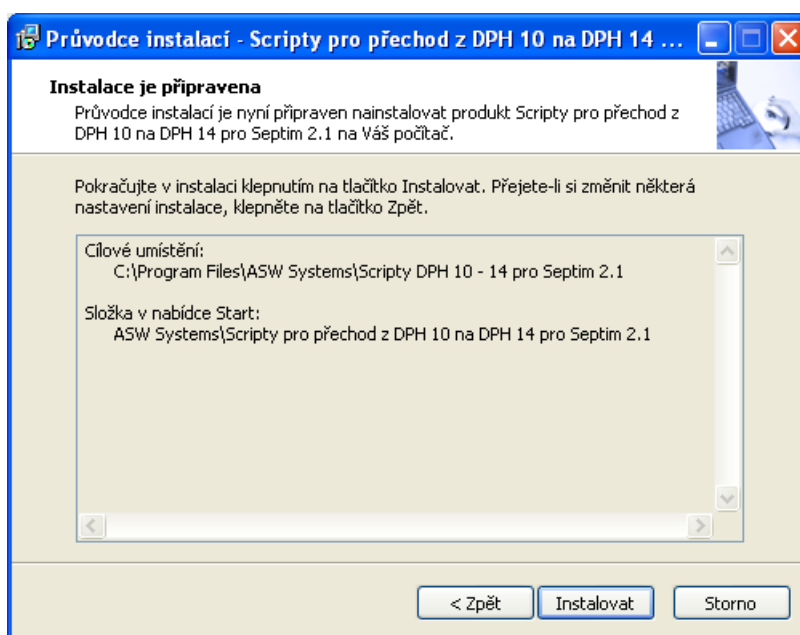
Obrázek 3. Setup\_3.krok

Zvolte umístění pro instalovaný produkt a pokračujte stiskem tlačítka Další >. Doporučujeme ponechat předdefinovanou cestu.



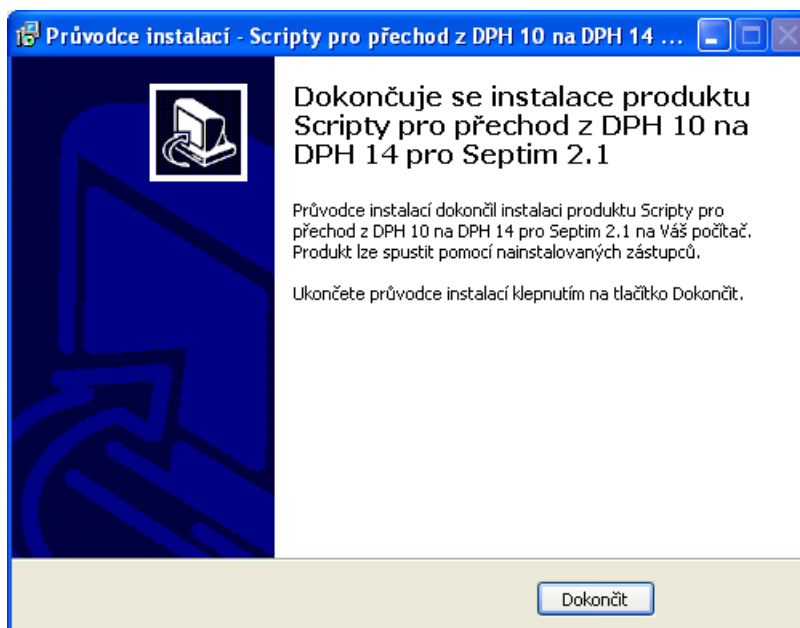
Obrázek 4. Setup\_4.krok

Zvolte složku pro instalaci zástupců a pokračujte stiskem tlačítka Další >. Doporučujeme ponechat předdefinovanou složku.



Obrázek 5. Setup\_5.krok

Zkontrolujte zvolené parametry instalace a pokračujte stiskem tlačítka Instalovat.



Obrázek 6. Setup\_6.krok

Pro dokončení instalace stiskněte tlačítko Dokončit.



### Poznámka

Instalací souboru Setup\_Septim2.1\_DPH10\_14.exe ještě nedošlo k žádné modifikaci nastavení systému Septim. Jde pouze o přípravu na změnu DPH. Pokud jste nezměnili doporučené umístění, tak se do adresáře "c:\Program Files\ASW Systems\skripty DPH 10 - 14 pro Septim 2.1\.." nakopírovali soubory potřebné pro realizaci změny DPH.

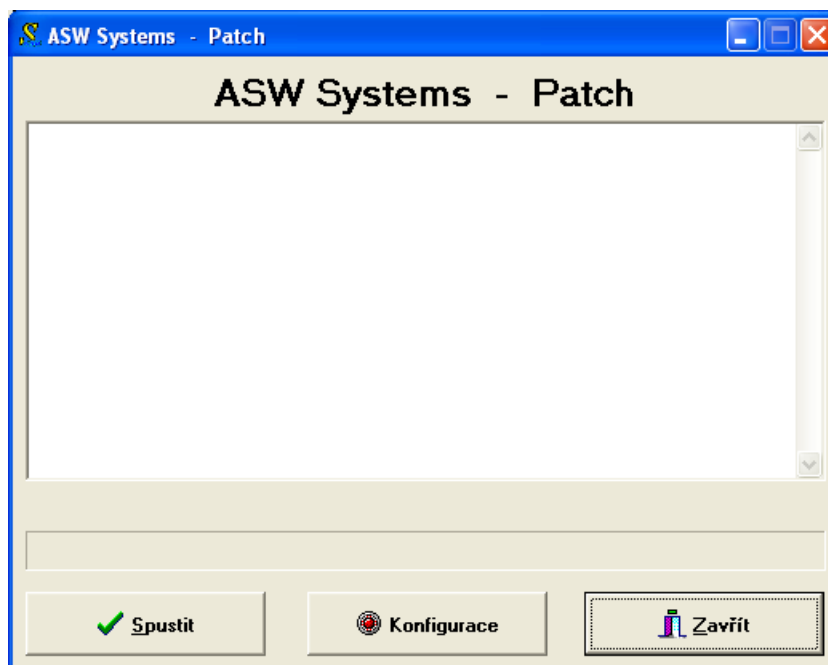
## 1.4. Záloha databáze

Databázi zálohujte standardním postupem a záložní databázový soubor vhodně přejmenujte a zkopírujte do Vámi zvoleného adresáře. Pro vlastní instalaci není tento soubor potřeba, byl by použit až v případě vzniklých problémů.

## 1.5. Spuštění skriptu pro změnu DPH

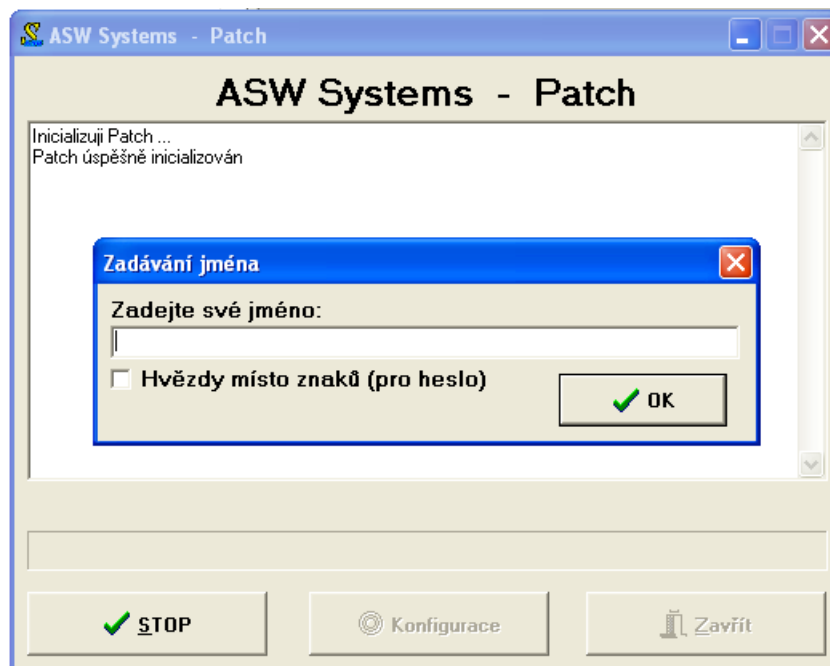
Za předpokladu, že jste nezměnili doporučené umístění pro zástupce v nabídce Start, je nejjednodušší postup aplikace skriptu tento:

V nabídce START zvolte +START → PROGRAMY → ASW Systems → skripty pro přechod z DPH 10 na DPH 14 pro Septim 2.1 → Patch pro přepoččet sazby DPH 10% na 14%. Zobrazí se následující okno:



Obrázek 7. Aplikace Patch

Stiskněte tlačítko Spustit a zobrazí se dialog pro zadání přihlašovacích informací:

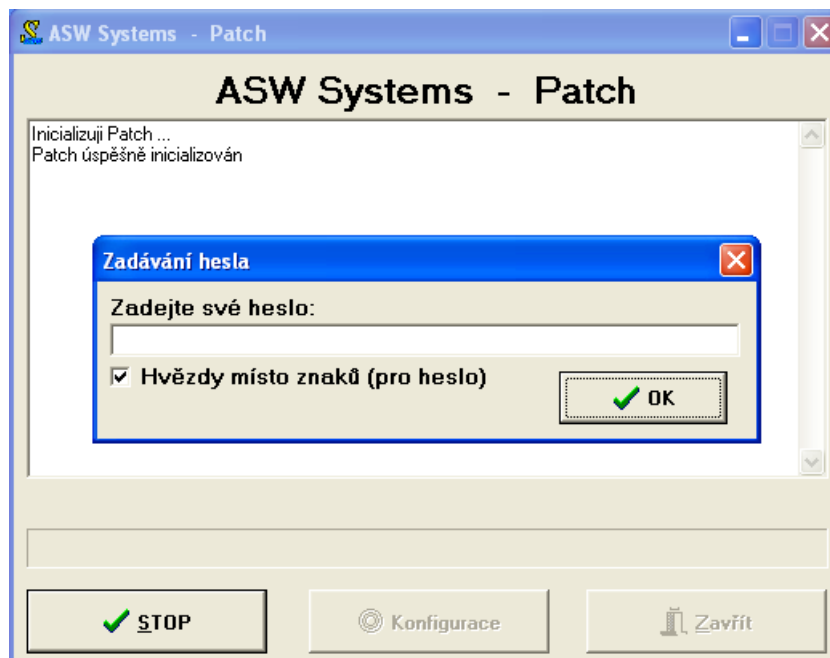


Obrázek 8. Zadání uživatelského jména



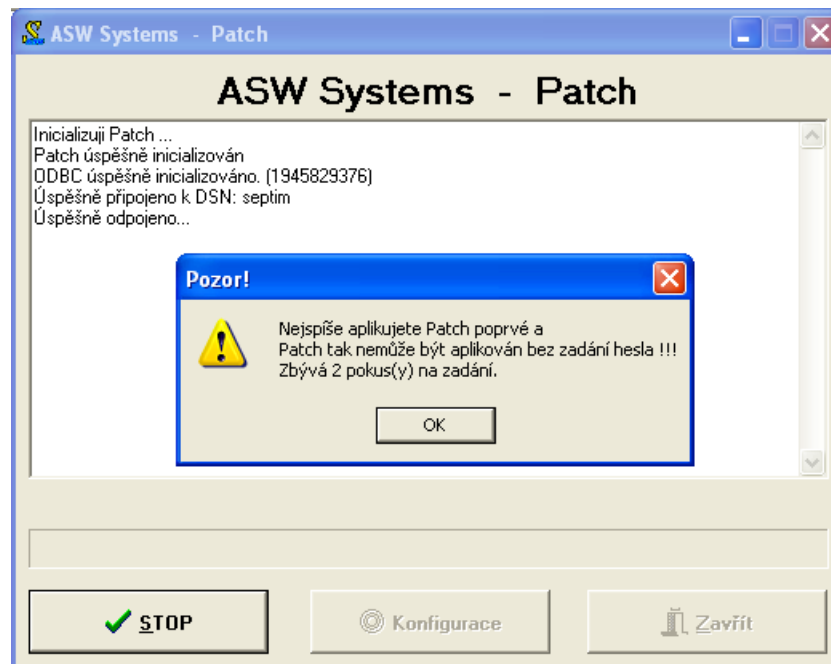
### Poznámka

skript může spustit uživatel s oprávněním Manažer nebo Supervisor.



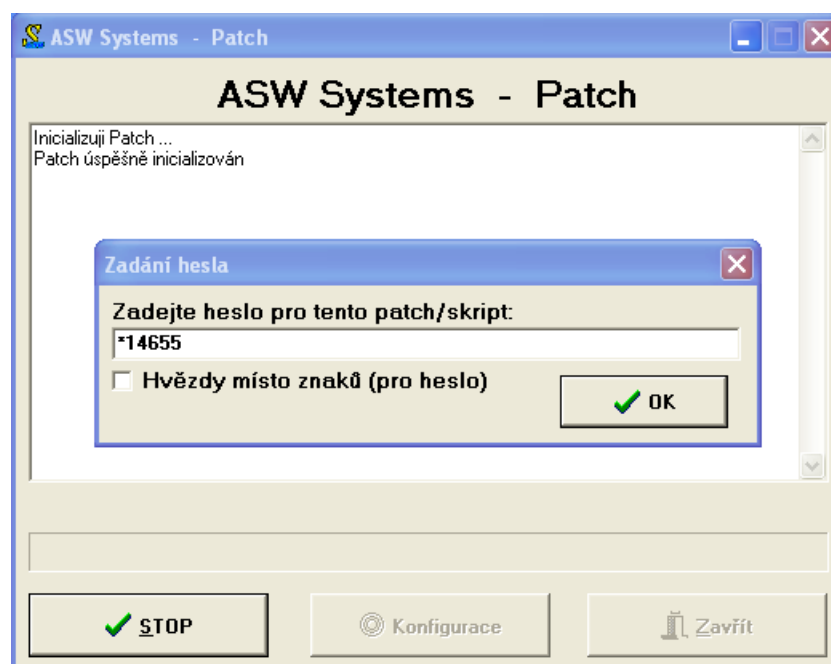
Obrázek 9. Zadání hesla

Po zadání hesla a stisku tlačítka OK se zobrazí tento dialog:



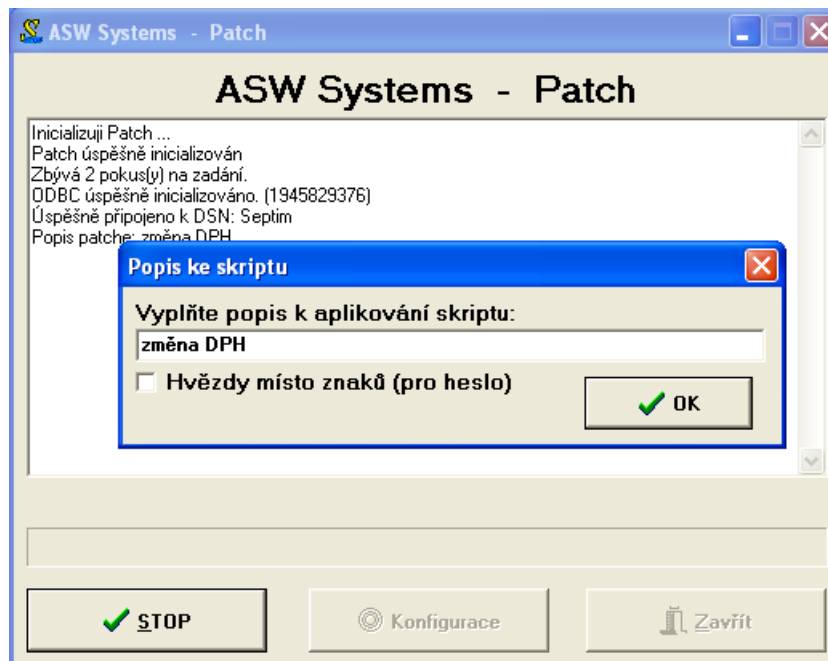
Obrázek 10. Výzva na zadání hesla pro PATCH

Po stisku tlačítka OK se zobrazí tento dialog:



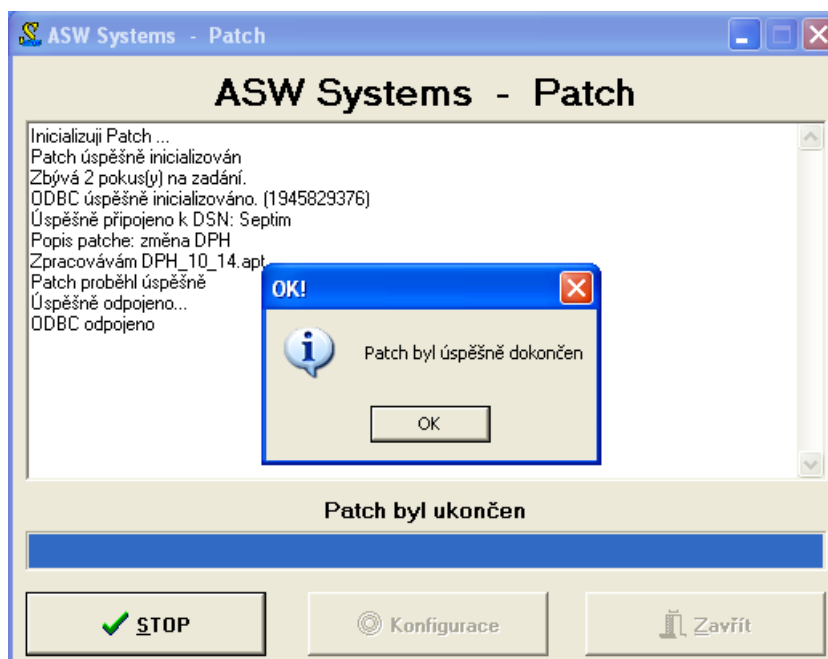
Obrázek 11. Zadání hesla pro PATCH

Zadejte heslo pro PATCH "**\*14655**" a stiskněte OK.



Obrázek 12. Zadání popisu pro PATCH

Zadejte nějaký vhodný popis pro PATCH. Tento popis se uloží do evidence spuštěných skriptů v databázi.



Obrázek 13. Dokončení PATCH



### Poznámka

Uživatelům, kteří zvládají spuštění více databází současně, doporučujeme aplikaci skriptu vyzkoušet nejprve na kopii databáze.



## Varování

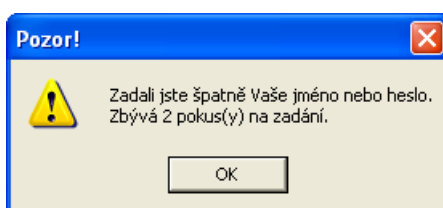
Po dobu aplikace skriptů NEMARKUJTE a ani neprovádějte žádné jiné operace. Patch po dobu jeho aplikace nevypínejte.

### 1.5.1. Možné komplikace při spuštění skriptu

Při provádění skriptu se může vyskytnout několik chyb. Z příslušné chybové hlášky plyne způsob řešení.

#### 1.5.1.1. Špatné přihlašovací údaje

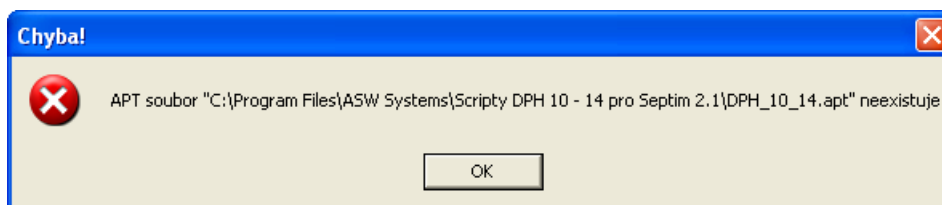
Zadali jste chybné uživatelské jméno nebo heslo. Zkontrolujte je.



Obrázek 14. Špatné přihlašovací údaje

#### 1.5.1.2. Chybná cesta k APT souboru

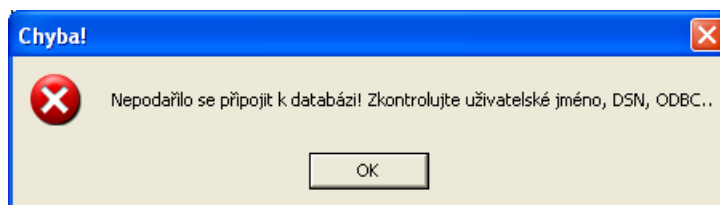
Je zadána špatná cesta ke skriptu na změnu DPH nebo není cesta zadána vůbec. Zadejte správnou cestu. Pokud jste v setupu neměnili definované cesty, tak v Konfiguraci zadejte tuto cestu: "**c:\Program Files\ASW Systems\skripty DPH 10 - 14 pro Septim 2.1\DPH\_10\_14.apr**"



Obrázek 15. Chybná cesta k APT souboru

#### 1.5.1.3. Chybná konfigurace přístupu k databázi

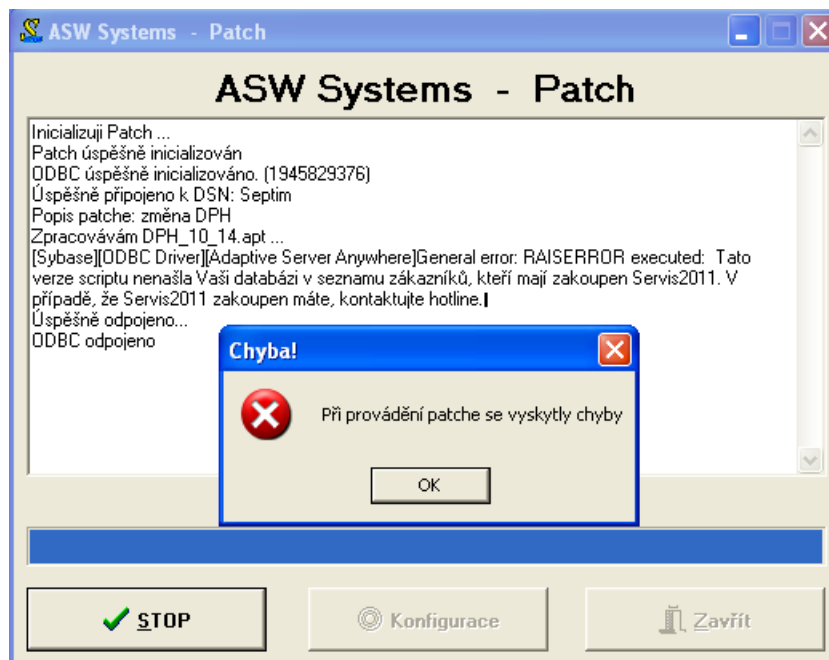
Zkontrolujte přihlašovací údaje, DSN a ODBC.



Obrázek 16. Chyba připojení k databázi

#### 1.5.1.4. Licence k aplikaci skriptu

Součástí skriptu je i test instalací, které mají zakoupeny aktualizace SW Septim pro rok 2011. Jde o podmínku pro spuštění skriptu. V případě, že skript neidentifikuje Vaši databázi v seznamu platících zákazníků, zobrazí se uvedená chyba "Tato verze skriptu nenašla Vaši databázi v seznamu zákazníků, kteří mají zakoupen Servis2011. V případě, že Servis2011 zakoupen máte, kontaktujte hotline.". Pro neplatící uživatele stále existuje možnost ruční změny kategorií DPH i cen receptur, případně dokoupení aktualizace.



Obrázek 17. Chyba připojení k databázi

#### 1.5.1.5. Ostatní chyby



##### Varování

V případě výskytu jakékoliv jiné chyby je bezpodmínečně nutné toto ohlásit na HelpLine ASW. Databáze s nedokončeným nebo chybně provedeným přechodem DPH sice může zdánlivě fungovat, ale její oprava může být krajně obtížná a nákladná. Jediný správný postup je vrácení databáze ze zálohy a vyřešení problému použitím jiného skriptu, který poskytne HelpLine s ohledem na specifika Vaší instalace.

### 1.6. Kontrola cen receptur

Po aplikaci skriptu je třeba zkontrolovat, že došlo k přepočítání ceny bez DPH a DPH u receptur. Cenu s DPH skript nemění.

### 1.7. Kontrola tisků a tiskových sestav

Po aplikaci skriptu je třeba zkontrolovat použité tiskové sestavy a účtenky a v případě problémů je ručně upravit.

## 1.8. Omezení použitého řešení

Původní sazba DPH 10% se nahradí sazbou novou. Znamená to, že i veškerá data již pořízená budou obsahovat sazbu DPH 14%. Vlastní výpočet ceny s DPH, bez DPH a DPH zůstane zachován.



### **Příklad 1. Příklad**

Po aplikaci skriptu bude v systému například tento uzavřený účet:

Cena s DPH = 110Kč

Sazba DPH 14%

Cena bez DPH = 100Kč

DPH = 10Kč