

# 1. Změna sazby DPH z 10% na 14% v SEPTIM

## 3.1 zjednodušená

Na základě schválené zákonné úpravy se od 1.1.2012 mění snížená sazba DPH z 10% na 14%. Z tohoto důvodu je třeba upravit i pokladní systém Septim, tak aby umožnil evidenci DPH podle této nové sazby.

### 1.1. Verze úpravy

Tato verze úpravy DPH (DPH10-14\_LITE) je určena pro zákazníky, kteří nemají zakoupeny aktualizace SW Septim pro rok 2011 a je poskytována zdarma.

### 1.2. Stručný popis

Při aplikaci úpravy dojde k přidání nové sazby (14%) do tabulky DPH. Ceny receptur, cenové kategorie a přiřazení nové sazby DPH ke skladovým položkám je třeba upravit položkově ručně, a to nejlépe před zahájením prodeje v roce 2012.

Pozn.: Za úhradu je k dispozici i taková verze úpravy, která provede nastavení nové sazby DPH automaticky.

### 1.3. Stručný postup aplikace úpravy

#### 1.3.1. Instalace

Pro změnu sazby jsme pro Vás připravili aplikaci, která provede nezbytnou změnu v systému Septim. Tuto aplikaci si nainstalujete jednoduchým instalačním programem.

1. Z adresy <http://www.septim.cz> ze sekce Servis a podpora/download si stáhněte soubor s názvem Setup\_Septim3.1\_DPH10-14\_LITE.exe a soubor Dokumentace ke změně DPH pro Septim 3.1. Před stahováním souboru Setup\_Septim3.1\_DPH10-14\_LITE.exe budete vyzváni k zadání Vašich identifikačních údajů. Tyto údaje budou využity pro Vaše informování o případných novinkách týkající se změny sazby DPH.
2. Důkladně si dokumentaci prostudujte
3. Spusťte Setup\_Septim3.1\_DPH10-14\_LITE.exe a nainstalujte aplikace potřebné pro změnu sazby DPH. Podrobně viz Kapitola 1.4

#### 1.3.2. První krok

V prvním kroku přechodu na novou sazbu DPH se Vám v Septimu přidá nová kategorie DPH.

1. Ukončete všechny aplikace, které jakkoliv komunikují s databází (pokladny, manažery, tiskové a jiné servery a služby)
2. Zazálohujte databázi. Podrobněji viz Kapitola 1.5
3. Spusťte skript - podrobně viz Kapitola 1.6
4. Zazálohujte databázi. Podrobněji viz Kapitola 1.5

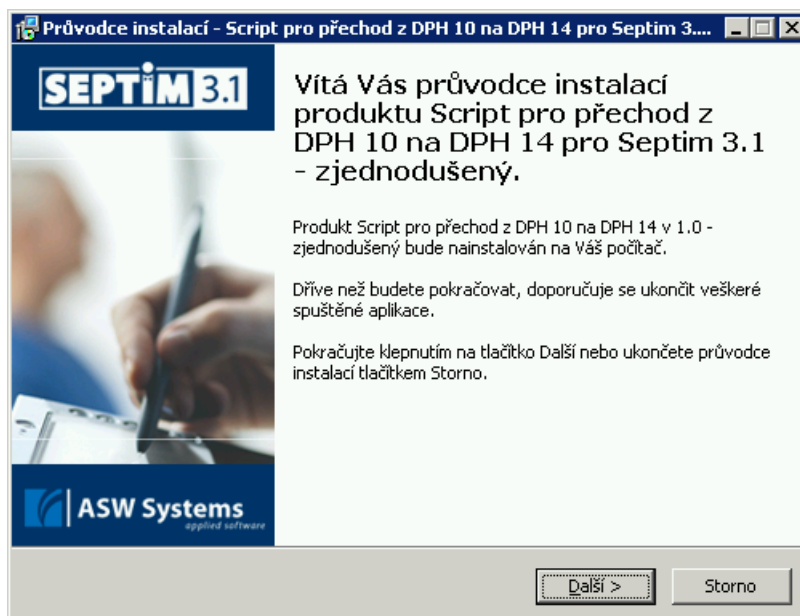
5. Zkontrolujte nastavení tiskových sestav a případně je upravte. Podrobně viz Kapitola 1.7.

### 1.3.3. Druhý krok

V druhém kroku je třeba přiřadit správnou sazbu DPH všem skladovým položkám, které byly přiřazeny do DPH 10%, dále pak aktualizovat ceny receptur a cenových kategorií obsahujících 10% DPH. Je třeba upozornit na to, že systém Septim začne s novou kategorií pracovat již v okamžiku přiřazení první skladové položky / receptury. Je tedy třeba kompletní nastavení nové sazby DPH provést po ukončení prodeje v roce 2011 a před jeho zahájením v roce 2012.

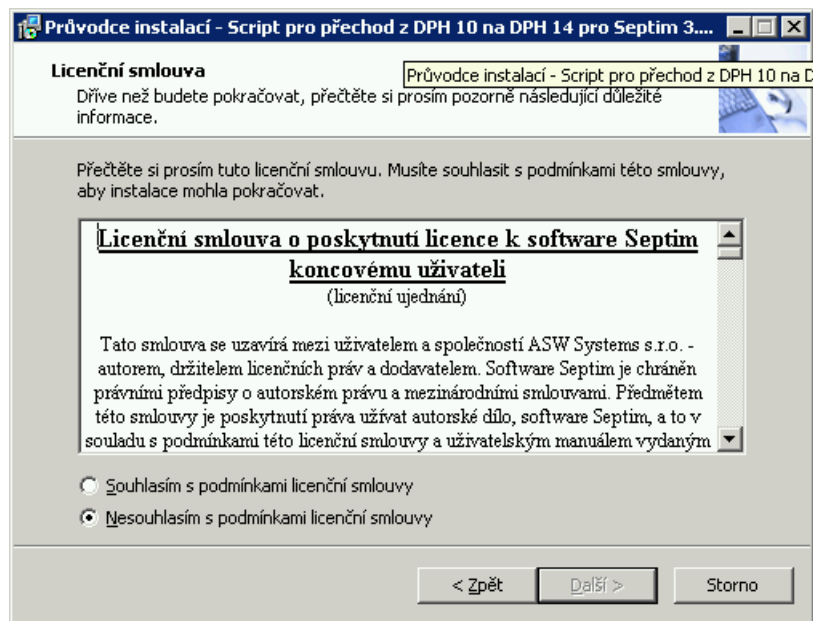
## 1.4. Instalace Setup\_Septim3.1\_DPH10-14\_LITE.exe

Spusťte soubor Setup\_Septim3.1\_DPH10-14\_LITE.exe. Instalace tohoto souboru Vám připraví potřebné náležitosti pro pozdější vlastní provedení změny sazby DPH.



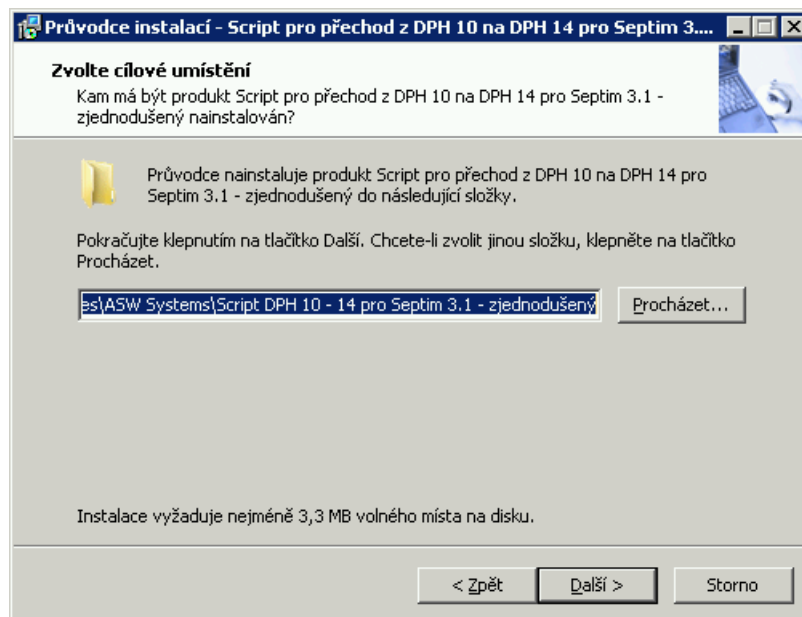
Obrázek 1. Setup\_1.krok

Pokračujte stiskem tlačítka Další >.



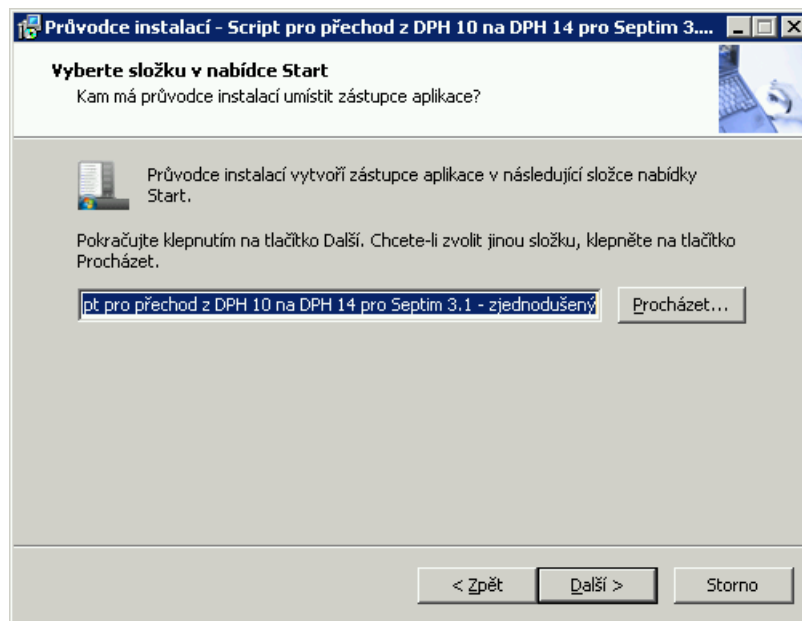
Obrázek 2. Setup\_2.krok

Zaškrtněte volbu Souhlasím s podmínkami licenční smlouvy a pokračujte stiskem tlačítka Další >.



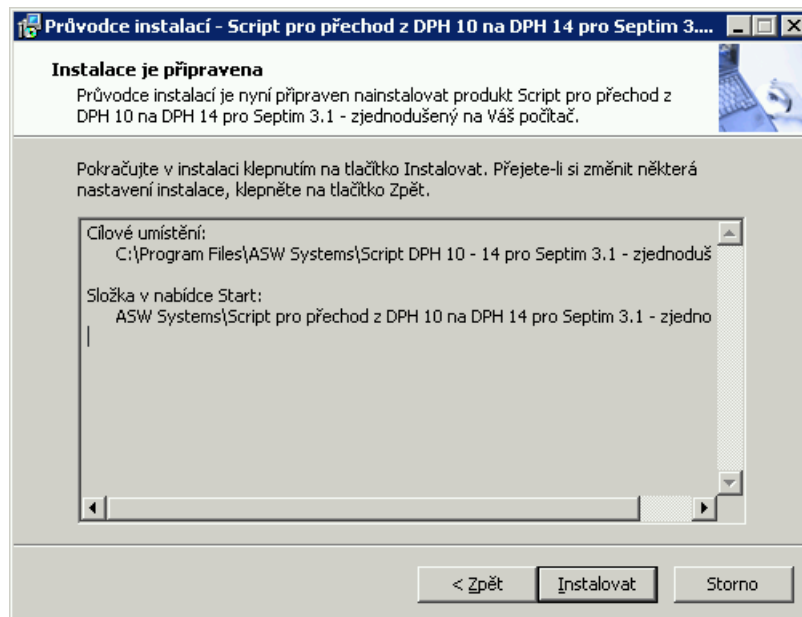
Obrázek 3. Setup\_3.krok

Zvolte umístění pro instalovaný produkt a pokračujte stiskem tlačítka Další >. Doporučujeme ponechat předdefinovanou cestu.



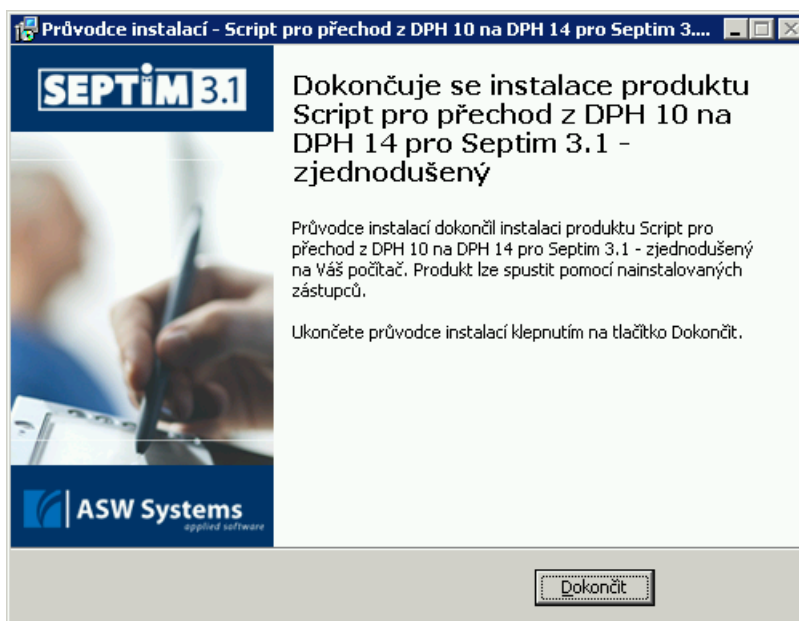
Obrázek 4. Setup\_5.krok

Zvolte složku pro instalaci zástupců a pokračujte stiskem tlačítka Další >. Doporučujeme ponechat předdefinovanou složku.



Obrázek 5. Setup\_6.krok

Zkontrolujte zvolené parametry instalace a pokračujte stiskem tlačítka Instalovat.



Obrázek 6. Setup\_7.krok

Pro dokončení instalace stiskněte tlačítko Dokončit.



### Poznámka

Instalací souboru Setup\_Septim3.1\_DPH10-14\_LITE.exe ještě nedošlo k žádné modifikaci nastavení systému Septim. Jde pouze o přípravu na změnu DPH. Pokud jste nezměnili doporučené umístění, tak se do adresáře "c:\Program Files\ASW Systems\skripty DPH 10 - 14 pro Septim 3.1\" nakopírovali soubory potřebné pro realizaci změny DPH.

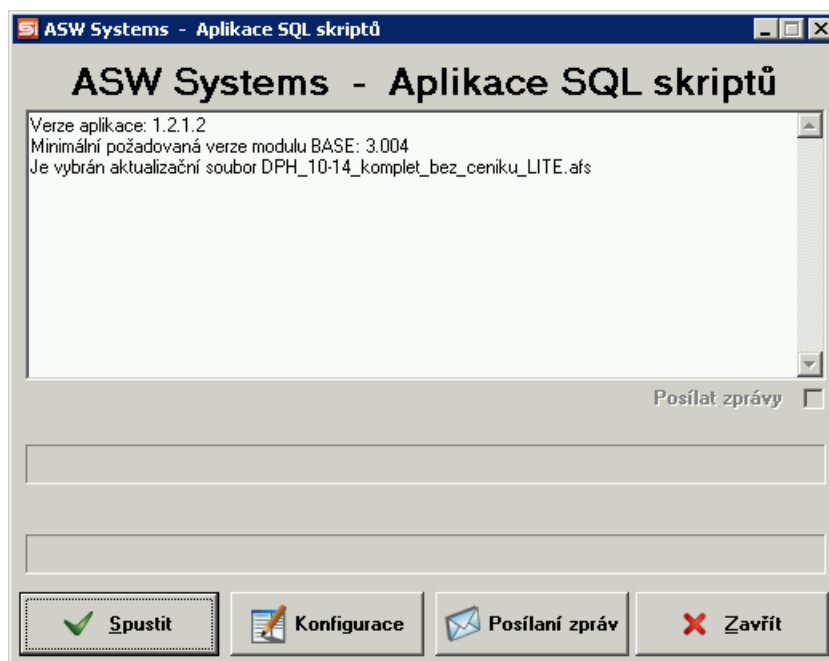
## 1.5. Záloha databáze

Databázi zálohujte standardním postupem a záložní databázový soubor vhodně přejmenujte a zkopírujte do Vámi zvoleného adresáře. Pro vlastní instalaci není tento soubor potřeba, byl by použit až v případě vzniklých problémů.

## 1.6. Spuštění skriptu

Za předpokladu, že jste nezměnili doporučené umístění pro zástupce v nabídce Start, je nejjednodušší postup aplikace skriptu tento:

V nabídce START zvolte +START → PROGRAMY → ASW Systems → skript DPH 10 - 14 pro Septim 3.1 - zjednodušený → Zjednodušený přechod z DPH 10 na 14 bez změny ceníků. Zobrazí se následující okno:



Obrázek 7. Aplikace skriptu pro fázi I

Pro spuštění skriptu je důležitá informace o parametrech připojení k databázi (connection string). Program Aplikace SQL skriptů se pokusí connection string nastavit samostatně na základě informací v souboru MANAZER.INI. Pokud bude soubor MANAZER.INI umístěn jinde než v adresáři "C:\Program Files\ASW Systems\Septim 3.1\Exe\", informace nebude možné automaticky zjistit a je nutné je ručně zadat.

Pokud je connection string správně zadán, stiskněte tlačítko Spustit a zadejte uživatelské jméno a heslo.



### Poznámka

Je nutné zvolit uživatele s příslušným oprávněním na aplikaci skriptů. Ve standardní konfiguraci je to například uživatel "asw".



### Poznámka

Uživatelům, kteří zvládají spouštění více databází současně, doporučujeme aplikaci skriptu vyzkoušet nejprve na kopii databáze.



### Varování

Po dobu aplikace skriptů NEMARKUJTE a ani neprovádějte žádné jiné operace.

Po provedení skriptu se do systému Septim 3.1 zavede nová sazba DPH 14%. Stávající sazba DPH ve výši 10% zůstane zachována.

## 1.6.1. Možné komplikace při spouštění skriptu



### Varování

V případě výskytu jakékoliv chyby je bezpodmínečně nutné toto ohlásit na HelpLine ASW. Databáze s nedokončeným nebo chybně provedeným přechodem DPH sice může zdánlivě fungovat, ale její oprava může být krajně obtížná a nákladná. Jediný správný postup je vrácení databáze ze zálohy a vyřešení problému použitím jiného skriptu, který poskytne HelpLine s ohledem na specifika Vaší instalace.

## 1.7. Kontrola tisků a tiskových sestav

V případě, že je v tiskové sestavě, reportu či účtence uveden napevno text "10%" - například v nadpisu, nelze toto automaticky opravit. Je třeba ruční zásah. Uživatelské rozhraní systému Septim k tomu poskytuje dostatek funkcí a tedy každý uživatel si může toto upravit sám dle vlastního uvážení. Doporučujeme všude používat namísto přímo zadaných sazeb (10%, 20%) používat termíny Snížená resp. Základní sazba DPH.

## 1.8. Omezení použitého řešení

### 1.8.1. Tabulka Hospodaření přes datum přechodu na nové DPH

V případě, že zobrazíme hospodaření podle DPH za období zahrnující i okamžik přechodu na novou kategorii DPH, získáme v řádku "snížená hladina" sečtené ceny bez DPH, ale tuto hodnotu samozřejmě nelze použít pro další výpočet DPH a ceny s DPH, protože zahrnuje jak položky z období kdy platilo 10% DPH, tak z období platností nového 14% DPH. V podstatě jde o analogii situace, kdy dáme na váhu nespécifikované množství jablek a hrušek, oboje za jinou cenu a chceme spočítat cenu celkovou - to samozřejmě nelze. Tak jako u jablek a hrušek je řešením počítat a vážit odděleně, i zde je podobné řešení - hospodaření zobrazíme 2x (jednou pro položky namarkované před koncem roku 2011 a podruhé pro položky namarkované naopak od počátku roku 2012). Pro tyto potřeby je samozřejmě nutné mít založenou inventuru (nejlépe virtuální) k počátku roku 2012.

### 1.8.2. Nadpisy ve starších verzích Septima

Starší verze Septima zobrazovala v některých nadpisech "5%", "22%", "19%", "0%", "9%", což se později změnilo a vyšší verze zobrazovaly "nulová", "základní" a "snížená" hladina DPH. V případě, že používáte verzi Septim starší než 3.1.8, máte v nadpisech číselné vyjádření příslušnosti k hladině DPH, můžete si nadpisy buď uživatelsky změnit, nebo systém nechat opatchovat na verzi aktuální, kde nadpisy takto adresné nejsou. Nicméně tyto nadpisy jsou opravdu pouhými nadpisy a nikde se s nimi jako s hodnotou nepočítá, tedy je lze ignorovat.

### 1.8.3. Nadpisy v přechodném období

V některých případech může nadpis obsahovat text "DPH 5%", nebo "DPH 9%", ačkoliv obsahuje hodnoty "DPH 10%" či "DPH 14%" a naopak. Může se jednat o uživatelské sestavy, situace kdy se nacházíme v období po aplikaci první části řešení a není ještě aplikována druhá finalizační část. Provedení skriptu DPH\_10-14\_finalizace.afs problém vyřeší. V případě že si nejste jisti, kontaktujte technickou podporu ASW Systems.

## 1.8.4. Automatické přepínání kategorie DPH při markování účtů VEN

V globálních parametrech jsou v sekci "Parametry uzavírání účtů" parametry "Cílová kategorie DPH" a "Zdrojová kategorie DPH", které určují přepínání kategorií DPH při uzavírání účtu v režimu VEN. Toto automatické přepínání může být nastaveno například tak, že Zdrojová kategorie je "20" a cílová "10". Toto nastavení samozřejmě platí trvale, dokud jej uživatel nezmění, tedy i po začátku roku 2012. To může způsobit, že i po přechodu na 14% DPH bude v rámci takto automaticky upravených účtů nadále používána 10% DPH. Nezapomeňte proto změnit toto nastavení okamžitě, jakmile budete vyžadovat, aby se používala jako cílová kategorie DPH kategorie 14%.

## 1.9. Návaznost na předchozí změny DPH

### 1.9.1. Stáří databáze

V případě, že Vaše instalace vznikla až po začátku roku 2012, pravděpodobně máte v evidenci již pouze kategorie 0%, 14% a 20% DPH. Starší databáze mohly, ale také nemusely projít obdobnou změnou výše DPH na přelomech roků 2007/2008 a 2009/2010, takže mohou kromě uvedených kategorií navíc obsahovat i starší 5% či 9% DPH, nebo naopak mohou obsahovat pouze kategorie 0%, 5% a 19%. V případě, že 5% / 9% kategorii DPH aktuálně nepoužíváte, neměl by aktuální přechod na kategorii 14% činit problémy. Navíc je zde ještě hypotetická možnost, že jste přešli z 9% na 10% DPH, ale přechod jste neuzavřeli finalizačním skriptem, což však dořeší aktuální přípravný skript.